

交通事故統計（平成30年4月末）

警察庁交通局交通企画課

目 次

1	平成30年4月中の交通事故発生状況	1 頁
2	平成30年4月末の交通事故発生状況	2 頁
3	平成30年4月末の死者の状況と特徴	
(1)	年齢層別	3 頁
(2)	状態別	5 頁
(3)	年齢層別・状態別	6 頁
(4)	高齢者の年齢層別・状態別	7 頁
(5)	自動車乗車中	8 頁
(6)	二輪車乗車中	9 頁
(7)	自転車乗用中	10 頁
(8)	歩行中	10 頁
(9)	昼夜別	11 頁
4	平成30年4月末の死亡事故の状況と特徴	
(1)	第1当事者別	13 頁
(2)	原付以上運転者(第1当事者)の年齢層別	14 頁
(3)	原付以上運転者(第1当事者)の法令違反別	15 頁
(4)	原付以上運転者(第1当事者)の飲酒有無別	17 頁
(5)	事故類型別	18 頁
(6)	道路形状別	19 頁
5	都道府県別交通事故発生状況	
(1)	平成30年4月中の都道府県別交通事故発生状況	20 頁
(2)	平成30年4月末の都道府県別交通事故発生状況	21 頁
(3)	平成30年4月末の都道府県別高齢者の死者数	22 頁

注1 数字は単位未満で四捨五入してあるため、合計の数字と内訳の計が一致しない場合や、四捨五入前の数字を用いて計算した結果と表中の数字が一致しない場合もある。

2 「速報値」とは、交通事故日報集計システムにより集計された数値のことである(後日修正もあり得る。)

3 各数値は、原則として、平成30年5月11日までに入手したデータにより作成したものである(新たな事実が判明した場合等には、後日修正もあり得る。)

1 平成30年4月中の交通事故発生状況

4月中に発生した交通事故は、

○ 発生件数（速報値）	34,868 件	（1日平均	1,162 件）
前年同期比	-2,703 件	（	-7.2 %）
うち死亡事故件数（確定値）	266 件	（1日平均	8.9 件）
前年同期比	24 件	（	9.9 %）
○ 死者数（確定値）	270 人	（1日平均	9.0 人）
前年同期比	26 人	（	10.7 %）
○ 負傷者数（速報値）	42,302 人	（1日平均	1,410 人）
前年同期比	-3,999 人	（	-8.6 %）

で、前年同期と比較すると、発生件数及び負傷者数は減少しているものの、死亡事故件数及び死者数は増加している。

（図1、表1）

図1 月別死者数の推移

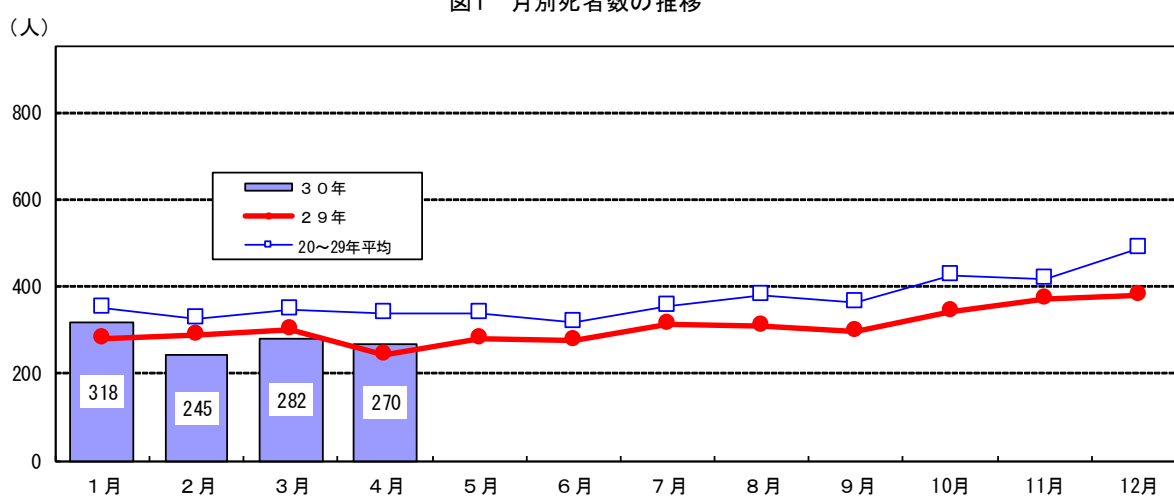


表1 平成30年中の月別交通事故発生状況（発生件数及び負傷者数は速報値）

区分 月別	発生件数				死者数				負傷者数			
	1日平均	増減数	増減率		1日平均	増減数	増減率		1日平均	増減数	増減率	
1月	34,599	1,116	-3,121	-8.3	318	10.3	36	12.8	42,444	1,369	-3,979	-8.6
2月	33,485	1,196	-3,601	-9.7	245	8.8	-43	-14.9	40,301	1,439	-4,954	-10.9
3月	37,806	1,220	-3,307	-8.0	282	9.1	-21	-6.9	46,199	1,490	-4,315	-8.5
4月	34,868	1,162	-2,703	-7.2	270	9.0	26	10.7	42,302	1,410	-3,999	-8.6
合計	140,758	1,173	-12,732	-8.3	1,115	9.3	-2	-0.2	171,246	1,427	-17,247	-9.1

注1 増減数（率）は、前年同期と比較した値である。

注2 交通事故日報による集計の速報値である。

2 平成30年4月末の交通事故発生状況

4月末までに発生した交通事故は、

○ 発生件数（速報値）			
140,758件	（1日平均	1,173件）	
前年同期比	-12,732件	（-8.3%）	
うち死亡事故件数（確定値）			
1,087件	（1日平均	9.1件）	
前年同期比	-14件	（-1.3%）	
○ 死者数（確定値）			
1,115人	（1日平均	9.3人）	
前年同期比	-2人	（-0.2%）	
○ 負傷者数（速報値）			
171,246人	（1日平均	1,427人）	
前年同期比	-17,247人	（-9.1%）	

で、前年同期と比較すると、発生件数、死者数及び負傷者数のいずれも減少している。
（表1・2）

表2 月別死者数の推移

年	月	1月	2月	3月	4月	5月	6月	上半期計	7月	8月	9月	10月	11月	12月	下半期計	年間合計
昭和45年		1,237	1,140	1,379	1,271	1,419	1,289	7,735	1,480	1,545	1,467	1,476	1,515	1,547	9,030	16,765
平成15年		597	560	625	573	609	573	3,537	586	711	644	740	748	802	4,231	7,768
16年		564	517	624	611	587	564	3,467	640	629	588	650	694	768	3,969	7,436
17年		564	472	575	531	500	514	3,156	582	615	638	616	656	674	3,781	6,937
18年		537	427	555	490	476	472	2,957	528	569	510	548	650	653	3,458	6,415
19年		496	454	453	424	432	427	2,686	474	528	475	549	511	573	3,110	5,796
20年		403	362	391	404	387	372	2,319	449	477	398	504	491	571	2,890	5,209
21年		384	364	387	357	406	354	2,252	381	440	407	468	489	542	2,727	4,979
22年		393	354	368	356	380	357	2,208	410	437	415	469	426	583	2,740	4,948
23年		333	363	383	378	346	347	2,150	365	410	378	472	431	485	2,541	4,691
24年		326	325	342	341	310	302	1,946	347	392	373	440	435	505	2,492	4,438
25年		347	339	334	345	332	314	2,011	332	374	366	381	432	492	2,377	4,388
26年		355	307	311	313	322	317	1,925	325	301	345	400	377	440	2,188	4,113
27年		346	308	317	320	314	287	1,892	333	340	339	391	379	443	2,225	4,117
28年		349	261	321	309	323	264	1,827	294	328	309	376	350	420	2,077	3,904
29年		282	288	303	244	282	276	1,675	314	310	299	343	372	381	2,019	3,694
30年		318	245	282	270			1,115								1,115
	増減数	36	-43	-21	26			-2								-2
	増減率	12.8	-14.9	-6.9	10.7			-0.2								-0.2
	1日当たり死者数	10.3	8.8	9.1	9.0			9.3								9.3

注1 増減数（率）は、前年同期と比較した値である。

2 昭和45年は、死者数が最も多い年である。

3 平成30年4月末の死者の状況と特徴

(1) 年齢層別

ア 死者数を年齢層別にみると、高齢者が死者全体の6割近く(648人。構成率58.1%)を占め、総務省統計資料「人口推計」(平成28年10月1日現在)の人口構成率(27.3%)と比較しても約2.1倍に至るなど、高い水準にある。(図2・3、表3)

図2 平成30年4月末の年齢層別死者数(構成率%)

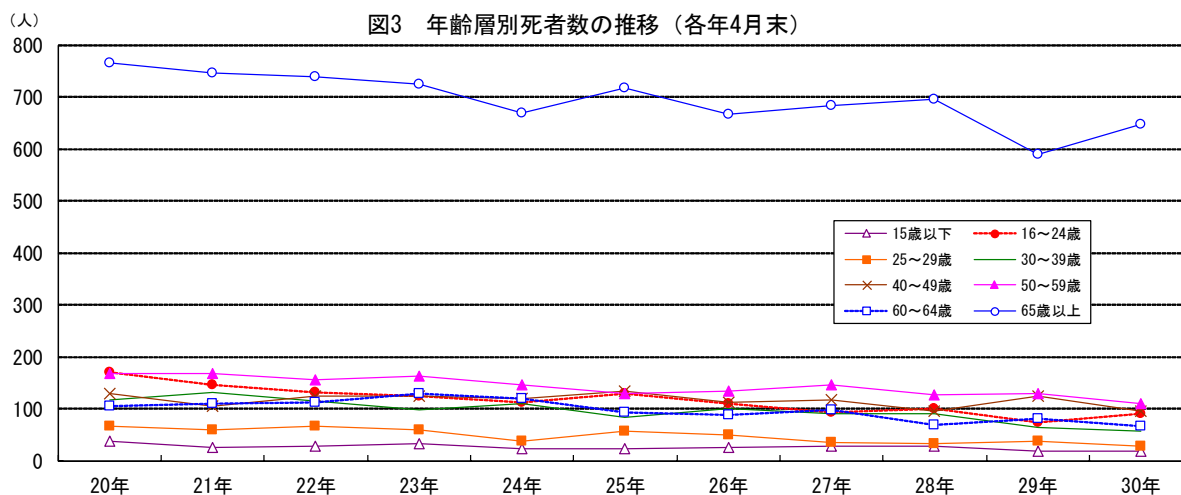
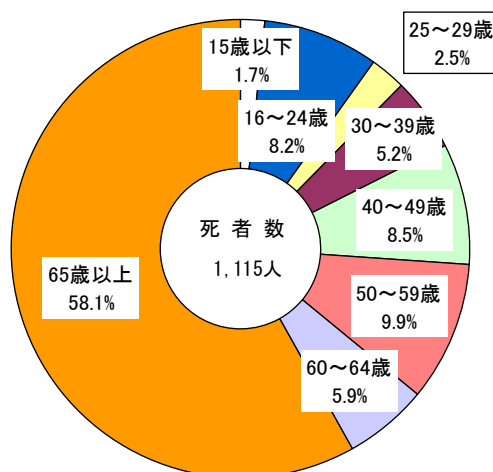


表3 年齢層別死者数の推移（各年4月末）

年齢層別	年	20年	21年	22年	23年	24年	25年	26年	27年	28年	29年	30年	増減数	増減率	構成率	指数
15歳以下		38	25	27	33	22	23	26	29	28	19	19	0	0.0	1.7	50
	16～19歳	71	52	48	65	50	53	61	38	40	25	42	17	68.0	3.8	59
	20～24歳	100	93	83	59	62	75	48	54	61	49	49	0	0.0	4.4	49
16～24歳		171	145	131	124	112	128	109	92	101	74	91	17	23.0	8.2	53
25～29歳		66	59	66	59	37	56	50	35	33	37	28	-9	-24.3	2.5	42
30～39歳		118	132	114	97	109	83	101	91	91	63	58	-5	-7.9	5.2	49
40～49歳		129	106	125	125	120	134	112	116	95	124	95	-29	-23.4	8.5	74
50～59歳		168	168	156	164	145	129	134	145	126	128	110	-18	-14.1	9.9	65
60～64歳		105	111	112	130	119	94	88	99	69	82	66	-16	-19.5	5.9	63
	65～69歳	150	121	130	109	124	126	117	111	115	109	114	5	4.6	10.2	76
	70～74歳	168	164	146	149	112	141	118	141	127	97	122	25	25.8	10.9	73
	75歳以上	447	461	464	467	434	451	431	432	455	384	412	28	7.3	37.0	92
65歳以上		765	746	740	725	670	718	666	684	697	590	648	58	9.8	58.1	85
合計		1,560	1,492	1,471	1,457	1,334	1,365	1,286	1,291	1,240	1,117	1,115	-2	-0.2	100.0	71
高齢者構成率		49.0	50.0	50.3	49.8	50.2	52.6	51.8	53.0	56.2	52.8	58.1	-	-	-	119

注1 増減数（率）は、前年同期と比較した値である。

2 指数は、平成20年を100としたものである。

イ 人口10万人当たり死者数をみると、高齢者（1.87人）が他の年齢層と比べて高い。
（表4）

表4 年齢層別人口10万人当たり死者数の推移（各年4月末）

年齢層別	年	20年	21年	22年	23年	24年	25年	26年	27年	28年	29年	30年	増減数	増減率	指数	(人口28年)	
																(千人)	構成率
15歳以下		0.20	0.14	0.15	0.18	0.12	0.13	0.15	0.16	0.16	0.11	0.11	0.00	1.1	55	16,954	13.4
	16～19歳	1.36	1.03	0.97	1.33	1.03	1.08	1.26	0.78	0.83	0.52	0.86	0.35	67.6	63	4,866	3.8
	20～24歳	1.37	1.28	1.17	0.85	0.95	1.18	0.77	0.87	0.98	0.80	0.80	-0.01	-0.9	58	6,149	4.8
16～24歳		1.37	1.18	1.09	1.05	0.98	1.14	0.98	0.83	0.92	0.68	0.83	0.15	22.2	61	11,015	8.7
25～29歳		0.82	0.76	0.87	0.79	0.50	0.78	0.71	0.51	0.49	0.57	0.44	-0.13	-22.7	53	6,393	5.0
30～39歳		0.62	0.70	0.61	0.53	0.60	0.47	0.59	0.55	0.56	0.40	0.38	-0.02	-5.3	60	15,375	12.1
40～49歳		0.82	0.66	0.77	0.76	0.71	0.78	0.63	0.64	0.52	0.67	0.50	-0.17	-24.9	61	18,994	15.0
50～59歳		0.87	0.91	0.88	0.97	0.88	0.81	0.86	0.94	0.82	0.82	0.71	-0.11	-13.1	82	15,449	12.2
60～64歳		1.29	1.31	1.25	1.38	1.18	0.88	0.86	1.02	0.77	0.96	0.81	-0.15	-15.7	63	8,161	6.4
	65～69歳	1.97	1.54	1.62	1.30	1.50	1.60	1.43	1.28	1.26	1.12	1.11	-0.01	-0.7	56	10,276	8.1
	70～74歳	2.47	2.37	2.10	2.16	1.60	1.96	1.60	1.86	1.60	1.25	1.65	0.40	32.2	67	7,407	5.8
	75歳以上	3.67	3.63	3.51	3.41	3.06	3.07	2.84	2.77	2.86	2.35	2.44	0.08	3.6	66	16,907	13.3
65歳以上		2.88	2.72	2.62	2.50	2.27	2.41	2.16	2.14	2.11	1.74	1.87	0.13	7.5	65	34,590	27.3
合計		1.22	1.17	1.15	1.14	1.04	1.07	1.01	1.01	0.98	0.88	0.88	0.00	-0.1	72	126,933	100.0

注1 増減数（率）は、前年同期と比較した値である。

2 指数は、平成20年を100としたものである。

3 算出に用いた人口は、該当年の前々年の人口である。「前々年の人口」は、総務省統計資料「国勢調査」又は「人口推計」による。

なお、「人口推計」については、毎年総務省が公表している前年10月1日現在におけるものを用いており、以後補正等は行っていない。

(2) 状態別

死者数を状態別にみると、

歩 行 中	4 3 2 人	3 8 . 7 %
自動車乗車中	3 8 7 人	3 4 . 7 %
自転車乗用中	1 2 1 人	1 0 . 9 %

の順に多い。

(図4・5、表5)

図4 平成30年4月末の状態別死者数（構成率%）

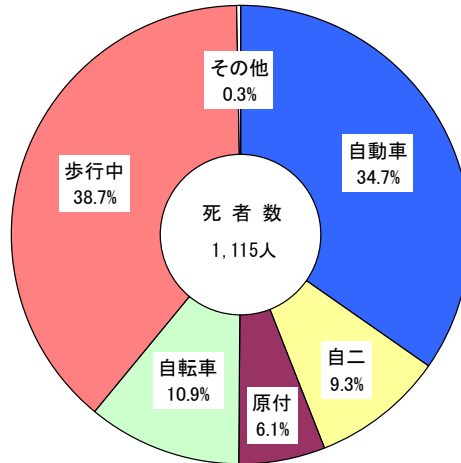


図5 状態別死者数の推移（各年4月末）

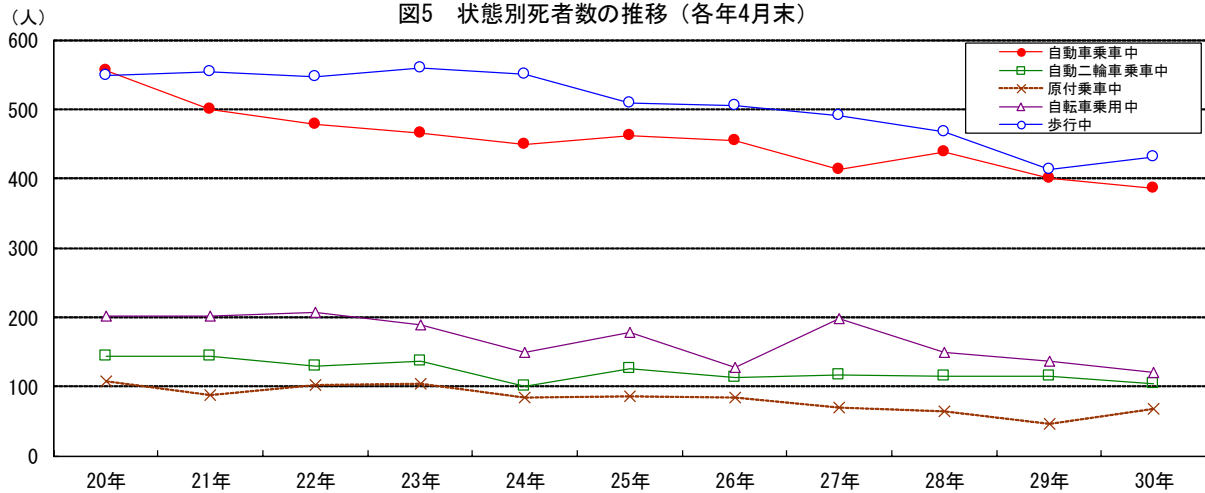


表5 状態別死者数の推移（各年4月末）

状態別	年											増減数	増減率	構成率	指数
	20年	21年	22年	23年	24年	25年	26年	27年	28年	29年	30年				
自動車乗車中	556	501	479	465	449	462	455	414	439	401	387	-14	-3.5	34.7	70
自動二輪車乗車中	144	144	130	137	100	125	113	116	115	115	104	-11	-9.6	9.3	72
原付乗車中	108	87	103	105	84	86	85	70	65	47	68	21	44.7	6.1	63
二輪車乗車中	252	231	233	242	184	211	198	186	180	162	172	10	6.2	15.4	68
自転車乗用中	201	202	208	190	150	178	127	198	150	137	121	-16	-11.7	10.9	60
歩行中	549	554	548	559	550	509	505	491	467	414	432	18	4.3	38.7	79
その他	2	4	3	1	1	5	1	2	4	3	3	0	0.0	0.3	150
合計	1,560	1,492	1,471	1,457	1,334	1,365	1,286	1,291	1,240	1,117	1,115	-2	-0.2	100.0	71
自動車乗車中構成率	35.6	33.6	32.6	31.9	33.7	33.8	35.4	32.1	35.4	35.9	34.7	-	-	-	97
自転車乗用中構成率	12.9	13.5	14.1	13.0	11.2	13.0	9.9	15.3	12.1	12.3	10.9	-	-	-	84
歩行中構成率	35.2	37.1	37.3	38.4	41.2	37.3	39.3	38.0	37.7	37.1	38.7	-	-	-	110

注1 増減数(率)は、前年同期と比較した値である。

注2 指数は、平成20年を100としたものである。

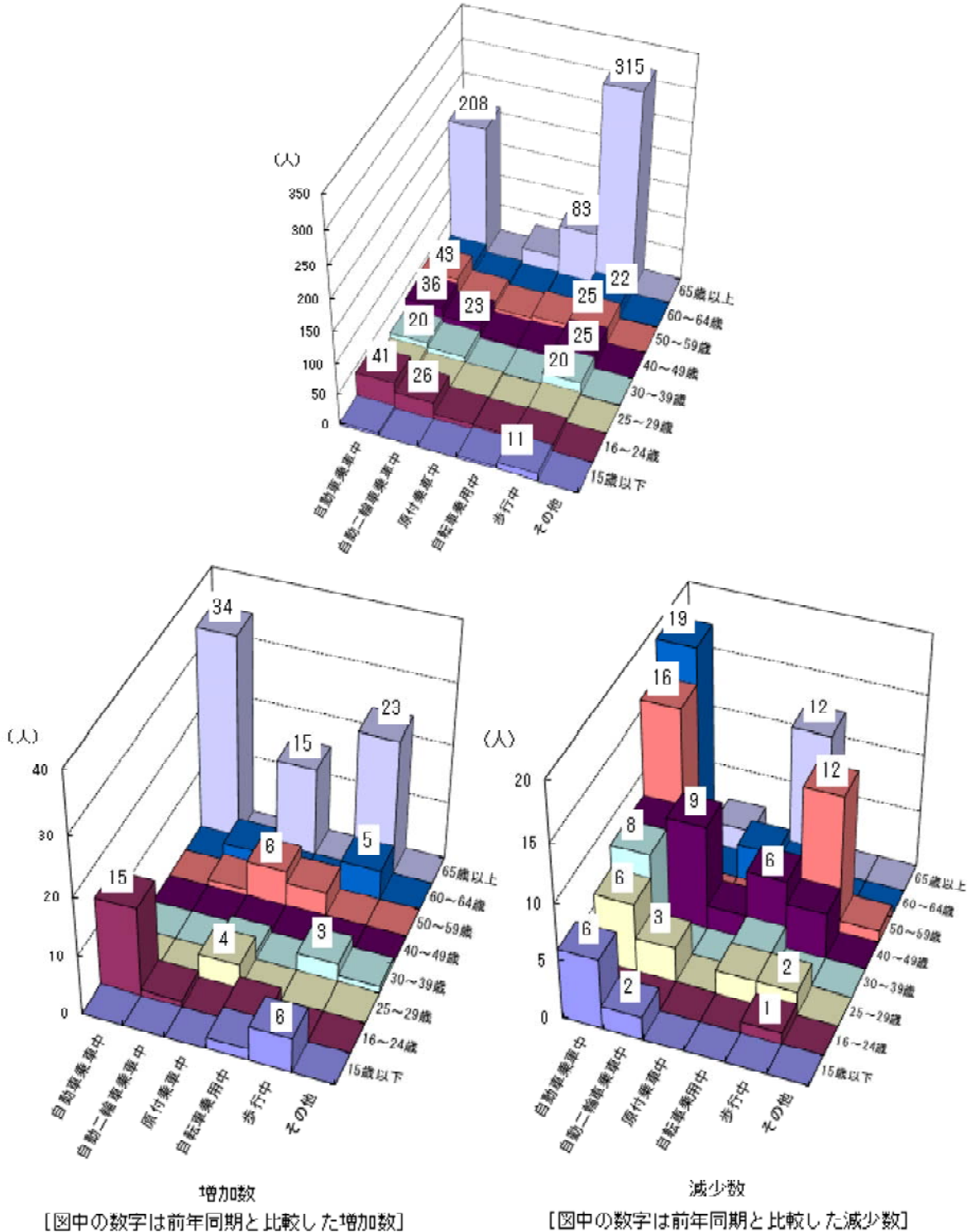
(3) 年齢層別・状態別

年齢層別・状態別に死者数をみると、高齢者の歩行中及び自動車乗車中が突出しており、両者で全死者数の5割近くを占めている。

	死者数	構成率
65歳以上の歩行中	315人	28.3%
65歳以上の自動車乗車中	208人	18.7%

(図6)

図6 年齢層別・状態別死者数(平成30年4月末)



(4) 高齢者の年齢層別・状態別

ア 65～69歳高齢者の死者数を状態別にみると、

	死者数	構成率
歩行中	49人	43.0%
自動車乗車中	43人	37.7%
自転車乗用中	12人	10.5%

の順に多い。

イ 70～74歳高齢者の死者数を状態別にみると、

	死者数	構成率
歩行中	50人	41.0%
自動車乗車中	45人	36.9%
自転車乗用中	19人	15.6%

の順に多い。

ウ 75歳以上高齢者の死者数を状態別にみると、

	死者数	構成率
歩行中	216人	52.4%
自動車乗車中	120人	29.1%
自転車乗用中	52人	12.6%

の順に多い。

(表6)

表6 高齢者の年齢層別、状態別死者数の推移（各年4月末）

年齢層別・状態別	年												増減数	増減率	構成率	指数
	20年	21年	22年	23年	24年	25年	26年	27年	28年	29年	30年					
65 69 歳	自動車乗車中	47	35	46	36	39	34	38	36	43	36	43	7	19.4	37.7	91
	自動二輪車乗車中	2	1	2	3	2	4	4	1	7	4	4	0	0.0	3.5	200
	原付乗車中	9	10	7	13	13	6	11	11	7	6	6	0	0.0	5.3	67
	自転車乗用中	35	26	20	17	19	18	15	19	18	14	12	-2	-14.3	10.5	34
	歩行中	57	49	55	40	51	64	49	43	40	48	49	1	2.1	43.0	86
	その他	0	0	0	0	0	0	0	1	0	1	0	-1	-100.0	0.0	—
計	150	121	130	109	124	126	117	111	115	109	114	5	4.6	100.0	76	
70 74 歳	自動車乗車中	50	49	31	43	31	35	32	37	39	28	45	17	60.7	36.9	90
	自動二輪車乗車中	2	2	3	2	1	2	2	1	1	3	1	-2	-66.7	0.8	50
	原付乗車中	13	6	5	13	4	13	9	11	4	4	7	3	75.0	5.7	54
	自転車乗用中	36	36	38	21	16	22	13	24	19	19	19	0	0.0	15.6	53
	歩行中	67	71	69	69	60	69	62	68	63	43	50	7	16.3	41.0	75
	その他	0	0	0	1	0	0	0	0	1	0	0	0	—	0.0	—
計	168	164	146	149	112	141	118	141	127	97	122	25	25.8	100.0	73	
75 歳 以上	自動車乗車中	91	92	96	104	104	118	113	100	119	110	120	10	9.1	29.1	132
	自動二輪車乗車中	11	6	7	7	4	10	6	8	6	4	4	0	0.0	1.0	36
	原付乗車中	20	19	29	22	18	21	24	13	27	7	19	12	171.4	4.6	95
	自転車乗用中	68	67	71	67	62	69	44	75	64	62	52	-10	-16.1	12.6	76
	歩行中	255	274	261	267	245	229	244	235	238	201	216	15	7.5	52.4	85
	その他	2	3	0	0	1	4	0	1	1	0	1	1	—	0.2	50
計	447	461	464	467	434	451	431	432	455	384	412	28	7.3	100.0	92	
高 齢 者	自動車乗車中	188	176	173	183	174	187	183	173	201	174	208	34	19.5	32.1	111
	自動二輪車乗車中	15	9	12	12	7	16	12	10	14	11	9	-2	-18.2	1.4	60
	原付乗車中	42	35	41	48	35	40	44	35	38	17	32	15	88.2	4.9	76
	自転車乗用中	139	129	129	105	97	109	72	118	101	95	83	-12	-12.6	12.8	60
	歩行中	379	394	385	376	356	362	355	346	341	292	315	23	7.9	48.6	83
	その他	2	3	0	1	1	4	0	2	2	1	1	0	0.0	0.2	50
合計	765	746	740	725	670	718	666	684	697	590	648	58	9.8	100.0	85	

注1 増減数(率)は、前年同期と比較した値である。

注2 指数は、平成20年を100としたものである。

(5) 自動車乗車中

	死者数(人)	増減数(人)	増減率(%)
4月末	387	-14	-3.5

ア 死者数を年齢層別にみると、高齢者が5割以上(208人。構成率53.7%)を占めている。(表7)

表7 自動車乗車中の年齢層別死者数の推移(各年4月末)

年齢層別	年											増減数	増減率	構成率	指数	
	20年	21年	22年	23年	24年	25年	26年	27年	28年	29年	30年					
15歳以下	14	10	9	8	9	7	7	6	9	10	10	4	-6	-60.0	1.0	29
16~19歳	28	17	16	18	23	21	27	15	19	8	13	5	62.5	3.4	46	
20~24歳	58	48	39	34	28	44	29	28	41	18	28	28	10	55.6	7.2	48
16~24歳	86	65	55	52	51	65	56	43	60	26	41	15	57.7	10.6	48	
25~29歳	38	34	29	29	21	27	24	16	20	18	12	-6	-33.3	3.1	32	
30~39歳	57	58	52	37	46	33	50	36	34	28	20	-8	-28.6	5.2	35	
40~49歳	55	47	51	45	56	53	49	43	38	44	36	-8	-18.2	9.3	65	
50~59歳	77	71	73	63	55	55	54	63	51	59	43	-16	-27.1	11.1	56	
60~64歳	41	40	37	48	37	35	32	34	26	42	23	-19	-45.2	5.9	56	
65~69歳	47	35	46	36	39	34	38	36	43	36	43	7	19.4	11.1	91	
70~74歳	50	49	31	43	31	35	32	37	39	28	45	17	60.7	11.6	90	
75歳以上	91	92	96	104	104	118	113	100	119	110	120	10	9.1	31.0	132	
65歳以上	188	176	173	183	174	187	183	173	201	174	208	34	19.5	53.7	111	
合計	556	501	479	465	449	462	455	414	439	401	387	-14	-3.5	100.0	70	

注1 増減数(率)は、前年同期と比較した値である。

注2 指数は、平成20年を100としたものである。

イ 死者数をシートベルト着用有無別にみると、
 着用 215人 55.6%
 非着用 165人 42.6%
 となっている。(表8、図7)

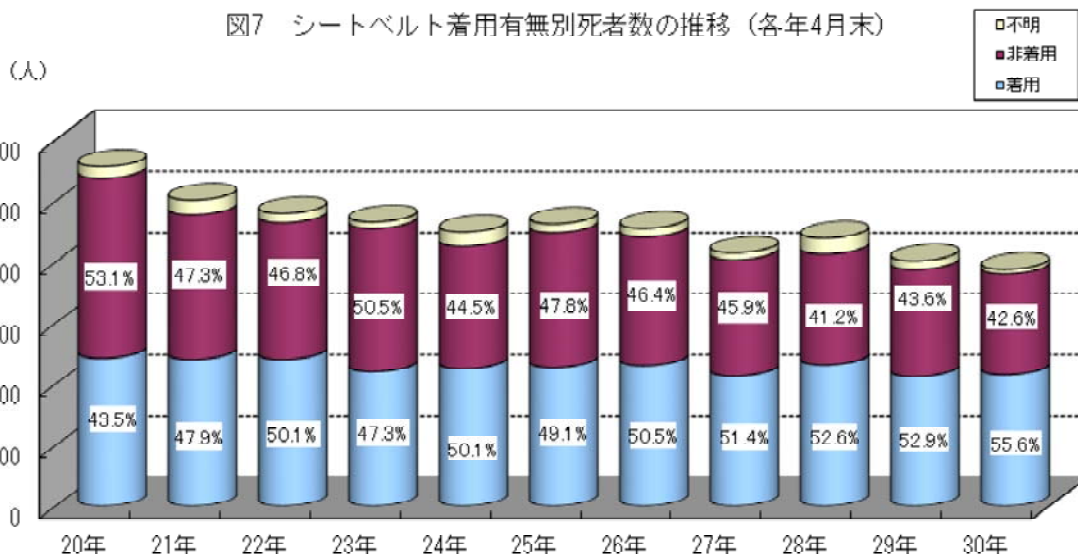
表8 シートベルト着用有無別死者数の推移(各年4月末)

着用有無別	年											増減数	増減率	構成率	指数
	20年	21年	22年	23年	24年	25年	26年	27年	28年	29年	30年				
着用	242	240	240	220	225	227	230	213	231	212	215	3	1.4	55.6	89
非着用	295	237	224	235	200	221	211	190	181	175	165	-10	-5.7	42.6	56
不明	19	24	15	10	24	14	14	11	27	14	7	-7	-50.0	1.8	37
合計	556	501	479	465	449	462	455	414	439	401	387	-14	-3.5	100.0	70
非着用死者構成率	53.1	47.3	46.8	50.5	44.5	47.8	46.4	45.9	41.2	43.6	42.6	-	-	-	80

注1 増減数(率)は、前年同期と比較した値である。

注2 指数は、平成20年を100としたものである。

図7 シートベルト着用有無別死者数の推移(各年4月末)



(6) 二輪車乗車中
ア 自動二輪車乗車中

	死者数(人)	増減数(人)	増減率(%)
4月末	104	-11	-9.6

死者数を年齢層別にみると、16～24歳が3割近く(26人。構成率25.0%)を占めている。(表9)

表9 自動二輪車乗車中の年齢層別死者数の推移(各年4月末)

年齢層別	年	20年	21年	22年	23年	24年	25年	26年	27年	28年	29年	30年	増減数	増減率	構成率	指数
15歳以下		0	1	0	0	1	0	1	1	0	2	0	-2	-100.0	0.0	-
	16～19歳	19	16	12	21	13	13	12	6	13	8	17	9	112.5	16.3	89
	20～24歳	32	32	24	16	16	16	12	13	14	17	9	-8	-47.1	8.7	28
16～24歳		51	48	36	37	29	29	24	19	27	25	26	1	4.0	25.0	51
25～29歳		11	14	11	14	5	16	11	2	4	8	5	-3	-37.5	4.8	45
30～39歳		36	37	31	25	25	16	20	27	27	13	13	0	0.0	12.5	36
40～49歳		20	20	27	30	16	27	24	29	27	32	23	-9	-28.1	22.1	115
50～59歳		8	8	9	13	13	16	16	20	15	17	18	1	5.9	17.3	225
60～64歳		3	7	4	6	4	5	5	8	1	7	10	3	42.9	9.6	333
	65～69歳	2	1	2	3	2	4	4	1	7	4	4	0	0.0	3.8	200
	70～74歳	2	2	3	2	1	2	2	1	1	3	1	-2	-66.7	1.0	50
	75歳以上	11	6	7	7	4	10	6	8	6	4	4	0	0.0	3.8	36
65歳以上		15	9	12	12	7	16	12	10	14	11	9	-2	-18.2	8.7	60
合計		144	144	130	137	100	125	113	116	115	115	104	-11	-9.6	100.0	72

注1 増減数(率)は、前年同期と比較した値である。

注2 指数は、平成20年を100としたものである。

イ 原付乗車中

	死者数(人)	増減数(人)	増減率(%)
4月末	68	+21	+44.7

死者数を年齢層別にみると、高齢者が5割近く(32人。構成率47.1%)を占めている。(表10)

表10 原付乗車中の年齢層別死者数の推移(各年4月末)

年齢層別	年	20年	21年	22年	23年	24年	25年	26年	27年	28年	29年	30年	増減数	増減率	構成率	指数	
15歳以下		2	1	1	1	0	0	0	1	0	0	0	0	0	-	0.0	0
	16～19歳	13	13	12	12	3	7	11	6	3	5	6	1	20.0	8.8	46	
	20～24歳	5	3	2	5	6	3	2	1	1	3	2	-1	-33.3	2.9	40	
16～24歳		18	16	14	17	9	10	13	7	4	8	8	0	0.0	11.8	44	
25～29歳		5	0	4	4	4	6	7	4	0	1	5	4	400.0	7.4	100	
30～39歳		10	9	5	8	4	5	4	3	6	1	2	1	100.0	2.9	20	
40～49歳		9	4	14	9	7	8	6	7	3	7	5	-2	-28.6	7.4	56	
50～59歳		15	13	8	9	11	7	8	8	8	4	10	6	150.0	14.7	67	
60～64歳		7	9	16	9	14	10	3	5	6	9	6	-3	-33.3	8.8	86	
	65～69歳	9	10	7	13	13	6	11	11	7	6	6	0	0.0	8.8	67	
	70～74歳	13	6	5	13	4	13	9	11	4	4	7	3	75.0	10.3	54	
	75歳以上	20	19	29	22	18	21	24	13	27	7	19	12	171.4	27.9	95	
65歳以上		42	35	41	48	35	40	44	35	38	17	32	15	88.2	47.1	76	
合計		108	87	103	105	84	86	85	70	65	47	68	21	44.7	100.0	63	

注1 増減数(率)は、前年同期と比較した値である。

注2 指数は、平成20年を100としたものである。

(7) 自転車乗用中

	死者数(人)	増減数(人)	増減率(%)
4月末	121	-16	-11.7

死者数を年齢層別にみると、高齢者が7割近く(83人。構成率68.6%)を占めている。(表11)

表11 自転車乗用中の年齢層別死者数の推移(各年4月末)

年齢層別	年												増減数	増減率	構成率	指数
	20年	21年	22年	23年	24年	25年	26年	27年	28年	29年	30年					
15歳以下	2	5	4	9	3	7	3	7	5	2	4	2	100.0	3.3	200	
16~19歳	8	4	7	9	5	8	9	8	1	3	4	1	33.3	3.3	50	
20~24歳	1	3	13	1	5	3	0	3	2	2	3	1	50.0	2.5	300	
16~24歳	9	7	20	10	10	11	9	11	3	5	7	2	40.0	5.8	78	
25~29歳	3	4	8	1	2	3	1	7	1	3	1	-2	-66.7	0.8	33	
30~39歳	2	9	10	4	6	4	5	10	6	4	2	-2	-50.0	1.7	100	
40~49歳	11	11	10	12	11	16	9	12	9	12	6	-6	-50.0	5.0	55	
50~59歳	14	20	14	25	9	16	15	13	15	10	14	4	40.0	11.6	100	
60~64歳	21	17	13	24	12	12	13	20	10	6	4	-2	-33.3	3.3	19	
65~69歳	35	26	20	17	19	18	15	19	18	14	12	-2	-14.3	9.9	34	
70~74歳	36	36	38	21	16	22	13	24	19	19	19	0	0.0	15.7	53	
75歳以上	68	67	71	67	62	69	44	75	64	62	52	-10	-16.1	43.0	76	
65歳以上	139	129	129	105	97	109	72	118	101	95	83	-12	-12.6	68.6	60	
合計	201	202	208	190	150	178	127	198	150	137	121	-16	-11.7	100.0	60	

注1 増減数(率)は、前年同期と比較した値である。

2 指数は、平成20年を100としたものである。

(8) 歩行中

	死者数(人)	増減数(人)	増減率(%)
4月末	432	+18	+4.3

死者数を年齢層別にみると、高齢者が7割以上(315人。構成率72.9%)を占めている。(表12)

表12 歩行中の年齢層別死者数の推移(各年4月末)

年齢層別	年												増減数	増減率	構成率	指数
	20年	21年	22年	23年	24年	25年	26年	27年	28年	29年	30年					
15歳以下	20	8	13	15	9	9	15	14	14	5	11	6	120.0	2.5	55	
16~19歳	3	2	1	5	6	4	2	3	4	1	2	1	100.0	0.5	67	
20~24歳	4	7	5	3	7	8	5	9	3	9	7	-2	-22.2	1.6	175	
16~24歳	7	9	6	8	13	12	7	12	7	10	9	-1	-10.0	2.1	129	
25~29歳	9	7	14	11	5	4	7	6	8	7	5	-2	-28.6	1.2	56	
30~39歳	13	19	16	23	28	25	21	15	18	17	20	3	17.6	4.6	154	
40~49歳	34	24	23	29	30	30	24	25	18	29	25	-4	-13.8	5.8	74	
50~59歳	54	56	50	54	57	35	41	41	36	37	25	-12	-32.4	5.8	46	
60~64歳	33	37	41	43	52	32	35	32	25	17	22	5	29.4	5.1	67	
65~69歳	57	49	55	40	51	64	49	43	40	48	49	1	2.1	11.3	86	
70~74歳	67	71	69	69	60	69	62	68	63	43	50	7	16.3	11.6	75	
75歳以上	255	274	261	267	245	229	244	235	238	201	216	15	7.5	50.0	85	
65歳以上	379	394	385	376	356	362	355	346	341	292	315	23	7.9	72.9	83	
合計	549	554	548	559	550	509	505	491	467	414	432	18	4.3	100.0	79	

注1 増減数(率)は、前年同期と比較した値である。

2 指数は、平成20年を100としたものである。

(9) 昼（日の出～日没）夜（日没～日の出）別

ア 死亡事故を昼夜別にみると、

昼間	542件	49.9%
夜間	545件	50.1%

となっている。

(表13)

表13 昼夜別死亡事故発生状況の推移（各年4月末）

昼夜別 件数	年											増減数	増減率	構成率	指数
	20年	21年	22年	23年	24年	25年	26年	27年	28年	29年	30年				
昼	682	673	671	664	563	609	553	585	591	514	542	28	5.4	49.9	79
夜	835	791	765	748	724	717	708	676	606	587	545	-42	-7.2	50.1	65
合計	1,517	1,464	1,436	1,412	1,287	1,326	1,261	1,261	1,197	1,101	1,087	-14	-1.3	100.0	72
夜の構成率	55.0	54.0	53.3	53.0	56.3	54.1	56.1	53.6	50.6	53.3	50.1	-	-	-	91
死者数	699	688	685	688	586	630	563	603	606	524	558	34	6.5	50.0	80
夜	861	804	786	769	748	735	723	688	634	593	557	-36	-6.1	50.0	65
合計	1,560	1,492	1,471	1,457	1,334	1,365	1,286	1,291	1,240	1,117	1,115	-2	-0.2	100.0	71
夜の構成率	55.2	53.9	53.4	52.8	56.1	53.8	56.2	53.3	51.1	53.1	50.0	-	-	-	91

注1 増減数（率）は、前年同期と比較した値である。

注2 指数は、平成20年を100としたものである。

イ 状態別に昼夜の死者数をみると、昼間では、

	死者数	構成率
自動車乗車中	247人	44.3%
歩行中	135人	24.2%
自転車乗用中	74人	13.3%

の順に多く、夜間では、

	死者数	構成率
歩行中	297人	53.3%
自動車乗車中	140人	25.1%
自転車乗用中	47人	8.4%

の順に多い。

(表14)

また、年齢層別に昼夜の死者数をみると、昼間では、高齢者が7割近く（363人。構成率65.1%）を占め、夜間でも高齢者が5割以上（285人。構成率51.2%）を占めている。

(表15)

表14 昼夜別・状態別死者数の推移（各年4月末）

昼夜別・状態別	年												増減数	増減率	構成率	指数
	20年	21年	22年	23年	24年	25年	26年	27年	28年	29年	30年					
昼	自動車乗車中	307	284	273	263	246	269	247	253	257	241	247	6	2.5	44.3	80
	自動二輪車乗車中	75	98	83	84	56	68	59	72	68	68	65	-3	-4.4	11.6	87
	原付乗車中	65	52	61	65	52	56	48	35	49	21	36	15	71.4	6.5	55
	自転車乗用中	127	112	130	106	82	105	68	108	97	82	74	-8	-9.8	13.3	58
	歩行中	124	139	138	169	149	130	140	135	132	110	135	25	22.7	24.2	109
	その他	1	3	0	1	1	2	1	0	3	2	1	-1	-50.0	0.2	100
計	699	688	685	688	586	630	563	603	606	524	558	34	6.5	100.0	80	
夜	自動車乗車中	249	217	206	202	203	193	208	161	182	160	140	-20	-12.5	25.1	56
	自動二輪車乗車中	69	46	47	53	44	57	54	44	47	47	39	-8	-17.0	7.0	57
	原付乗車中	43	35	42	40	32	30	37	35	16	26	32	6	23.1	5.7	74
	自転車乗用中	74	90	78	84	68	73	59	90	53	55	47	-8	-14.5	8.4	64
	歩行中	425	415	410	390	401	379	365	356	335	304	297	-7	-2.3	53.3	70
	その他	1	1	3	0	0	3	0	2	1	1	2	1	100.0	0.4	200
計	861	804	786	769	748	735	723	688	634	593	557	-36	-6.1	100.0	65	

注1 増減数(率)は、前年同期と比較した値である。
 2 指数は、平成20年を100としたものである。

表15 昼夜別・年齢層別死者数の推移（各年4月末）

昼夜別・年齢層別	年												増減数	増減率	構成率	指数
	20年	21年	22年	23年	24年	25年	26年	27年	28年	29年	30年					
昼	15歳以下	26	17	18	23	15	19	20	21	22	12	13	1	8.3	2.3	50
	16～19歳	28	22	20	18	17	15	16	12	16	5	22	17	340.0	3.9	79
	20～24歳	43	42	35	27	21	24	11	23	17	15	18	3	20.0	3.2	42
	16～24歳	71	64	55	45	38	39	27	35	33	20	40	20	100.0	7.2	56
	25～29歳	26	21	24	21	9	29	16	15	10	15	8	-7	-46.7	1.4	31
	30～39歳	36	55	43	41	43	19	33	40	40	22	15	-7	-31.8	2.7	42
	40～49歳	47	32	45	55	43	48	35	47	42	51	38	-13	-25.5	6.8	81
	50～59歳	73	71	61	51	53	68	59	55	55	52	52	0	0.0	9.3	71
	60～64歳	40	49	55	59	48	35	33	36	30	42	29	-13	-31.0	5.2	73
	65～69歳	67	59	59	49	52	59	54	53	53	55	46	-9	-16.4	8.2	69
	70～74歳	89	83	70	82	56	73	49	64	65	46	73	27	58.7	13.1	82
	75歳以上	224	237	255	262	229	241	237	237	256	209	244	35	16.7	43.7	109
	65歳以上	380	379	384	393	337	373	340	354	374	310	363	53	17.1	65.1	96
	計	699	688	685	688	586	630	563	603	606	524	558	34	6.5	100.0	80
夜	15歳以下	12	8	9	10	7	4	6	8	6	7	6	-1	-14.3	1.1	50
	16～19歳	43	30	28	47	33	38	45	26	24	20	20	0	0.0	3.6	47
	20～24歳	57	51	48	32	41	51	37	31	44	34	31	-3	-8.8	5.6	54
	16～24歳	100	81	76	79	74	89	82	57	68	54	51	-3	-5.6	9.2	51
	25～29歳	40	38	42	38	28	27	34	20	23	22	20	-2	-9.1	3.6	50
	30～39歳	82	77	71	56	66	64	68	51	51	41	43	2	4.9	7.7	52
	40～49歳	82	74	80	70	77	86	77	69	53	73	57	-16	-21.9	10.2	70
	50～59歳	95	97	95	113	92	61	75	90	71	76	58	-18	-23.7	10.4	61
	60～64歳	65	62	57	71	71	59	55	63	39	40	37	-3	-7.5	6.6	57
	65～69歳	83	62	71	60	72	67	63	58	62	54	68	14	25.9	12.2	82
	70～74歳	79	81	76	67	56	68	69	77	62	51	49	-2	-3.9	8.8	62
	75歳以上	223	224	209	205	205	210	194	195	199	175	168	-7	-4.0	30.2	75
	65歳以上	385	367	356	332	333	345	326	330	323	280	285	5	1.8	51.2	74
	計	861	804	786	769	748	735	723	688	634	593	557	-36	-6.1	100.0	65

注1 増減数(率)は、前年同期と比較した値である。
 2 指数は、平成20年を100としたものである。

4 平成30年4月末の死亡事故の状況と特徴

(1) 第1当事者別

死亡事故を第1当事者別にみると、

	件数	構成率
自家用普通乗用車	311件	28.6%
自家用軽乗用車	242件	22.3%

の順に多く、両者で全体の5割以上を占めている。 (表16)

表16 第1当事者別死亡事故件数の推移 (各年4月末)

当事者種別	年	20年	21年	22年	23年	24年	25年	26年	27年	28年	29年	30年	増減数	増減率	構成率	指数		
自動車等	自家用	乗用バス	1	2	1	0	0	0	0	1	0	0	0	0	-	0.0	0	
		マイクロ	2	0	0	4	2	2	1	2	3	1	2	1	100.0	0.2	100	
		普通乗用	538	519	455	458	405	420	384	377	352	326	311	-15	-4.6	28.6	58	
		軽乗用	242	251	259	286	263	262	253	242	264	249	242	-7	-2.8	22.3	100	
		小計	783	772	715	748	670	684	638	622	619	576	555	-21	-3.6	51.1	71	
		貨物	大型貨物	8	7	15	9	10	9	7	10	13	8	10	2	25.0	0.9	125
		中型貨物	24	18	23	29	19	21	19	11	25							
		準中型貨物	-	-	-	-	-	-	-	-	-		66	60	-6	-9.1	5.5	52
		普通貨物	91	76	82	76	73	51	80	73	45							
		軽貨物	175	171	167	159	133	141	131	126	127	115	119	4	3.5	10.9	68	
	小計	298	272	287	273	235	222	237	220	210	189	189	0	0.0	17.4	63		
	トレーラー	2	0	0	0	1	2	0	0	1	0	0	0	0	-	0.0	0	
	小計	1,081	1,044	1,002	1,021	905	906	875	842	829	765	744	-21	-2.7	68.4	69		
	事業用	乗用バス	5	8	8	3	3	6	6	7	4	5	4	-1	-20.0	0.4	80	
		マイクロ	2	0	1	1	0	1	0	0	0	0	1	1	-	0.1	50	
		普通乗用	13	11	13	13	11	16	12	14	16	12	20	8	66.7	1.8	154	
		軽乗用	0	0	1	0	0	0	0	0	1	0	0	0	-	0.0	-	
		小計	20	19	23	17	14	23	18	21	21	17	25	8	47.1	2.3	125	
		貨物	大型貨物	71	62	73	53	65	66	73	69	58	49	43	-6	-12.2	4.0	61
中型貨物		27	37	47	47	50	37	41	36	30								
準中型貨物		-	-	-	-	-	-	-	-	-		36	35	-1	-2.8	3.2	81	
普通貨物		16	18	8	6	8	10	7	10	5								
軽貨物		10	6	7	7	4	0	7	8	7	4	5	1	25.0	0.5	50		
小計	124	123	135	113	127	113	128	123	100	89	83	-6	-6.7	7.6	67			
トレーラー	9	9	6	9	10	13	16	17	14	10	8	-2	-20.0	0.7	89			
小計	144	142	158	130	141	136	146	144	121	106	108	2	1.9	9.9	75			
特殊車	ミニカー	1	1	0	0	0	0	0	0	0	0	1	1	-	0.1	100		
	農耕作業用	8	8	5	5	6	6	9	5	5	5	9	4	80.0	0.8	113		
	大型	1	2	1	1	5	3	1	4	2	0	8	8	-	0.7	800		
	小型	2	2	2	1	1	1	0	0	0	3	3	0	0.0	0.3	150		
	小計	11	12	8	7	12	10	10	9	7	8	20	12	150.0	1.8	182		
小計	1,237	1,199	1,168	1,158	1,058	1,052	1,031	995	957	879	873	-6	-0.7	80.3	71			
二輪車	自二輪	小型二輪	32	45	41	36	28	41	27	29	36	28	25	-3	-10.7	2.3	78	
	軽二輪	37	22	16	25	19	19	15	14	17	20	19	-1	-5.0	1.7	51		
	原付二種	24	20	26	18	18	25	23	30	19	24	22	-2	-8.3	2.0	92		
	小計	93	87	83	79	65	85	65	73	72	72	66	-6	-8.3	6.1	71		
原付一種	74	56	74	63	53	61	65	46	45	42	46	4	9.5	4.2	62			
小計	167	143	157	142	118	146	130	119	117	114	112	-2	-1.8	10.3	67			
小計	1,404	1,342	1,325	1,300	1,176	1,198	1,161	1,114	1,074	993	985	-8	-0.8	90.6	70			
自転車	59	65	52	62	58	65	45	87	71	66	47	-19	-28.8	4.3	80			
その他の車両	0	1	0	0	0	0	1	1	1	1	3	1	-2	-66.7	0.1	-		
歩行者	44	48	46	43	45	58	50	57	50	37	53	16	43.2	4.9	120			
不明	10	8	13	7	8	5	4	2	1	2	1	-1	-50.0	0.1	10			
合計	1,517	1,464	1,436	1,412	1,287	1,326	1,261	1,261	1,197	1,101	1,087	-14	-1.3	100.0	72			

注1 増減数(率)は、前年同期と比較した値である。

注2 指数は、平成20年を100としたものである。

注3 トレーラーは、大型貨物、中型貨物、準中型貨物及び普通貨物の内数。

注4 平成29年1月1日から準中型貨物自動車の区分を新設しているが、改正道路交通法の施行が年の途中であるため、平成29年からは該当する区分を合算して計上している。

【再掲】

	29年	30年	
自家用	中型貨物	7	12
	準中型貨物	-	16
	普通貨物	38	32
	小計	51	60
事業用	中型貨物	24	18
	準中型貨物	-	15
	普通貨物	3	2
	小計	30	35

注 各年4月末現在の値である。

(2) 原付以上運転者（第1当事者）の年齢層別

ア 死亡事故を運転者の年齢層別（第1当事者）にみると、高齢者が3割以上（308件。構成率31.3%）を占めている。（表17）

表17 原付以上運転者（第1当事者）の年齢層別死亡事故件数の推移（各年4月末）

年齢層別	年	20年	21年	22年	23年	24年	25年	26年	27年	28年	29年	30年	増減数	増減率	構成率	指数
原付以上	15歳以下	1	1	1	1	1	0	0	2	0	2	1	-1	-50.0	0.1	100
	16～19歳	73	56	37	45	50	45	47	36	36	29	34	5	17.2	3.5	47
	20～24歳	175	156	121	117	98	92	93	103	95	69	59	-10	-14.5	6.0	34
	16～24歳	248	212	158	162	148	137	140	139	131	98	93	-5	-5.1	9.4	38
	25～29歳	145	121	101	119	107	122	82	87	71	84	57	-27	-32.1	5.8	39
	30～39歳	250	260	250	226	203	178	191	174	139	134	123	-11	-8.2	12.5	49
	40～49歳	192	189	243	206	207	223	189	178	188	188	181	-7	-3.7	18.4	94
	50～59歳	206	208	186	176	180	144	172	179	165	151	138	-13	-8.6	14.0	67
	60～64歳	78	98	114	130	98	98	89	90	84	88	84	-4	-4.5	8.5	108
	65～69歳	83	64	76	74	61	86	91	84	94	80	84	4	5.0	8.5	101
	70～74歳	77	66	65	69	48	67	59	57	61	52	79	27	51.9	8.0	103
	75歳以上	124	123	131	137	123	143	148	124	141	116	145	29	25.0	14.7	117
	65歳以上	284	253	272	280	232	296	298	265	296	248	308	60	24.2	31.3	108
合計	1,404	1,342	1,325	1,300	1,176	1,198	1,161	1,114	1,074	993	985	-8	-0.8	100.0	70	

注1 増減数（率）は、前年同期と比較した値である。
2 指数は、平成20年を100としたものである。

イ 免許保有者10万人当たり死亡事故件数をみると、65歳以上（1.69件）が他の年齢層と比べて高い。（表18）

表18 原付以上運転者（第1当事者）の年齢層別免許保有者10万人当たり死亡事故件数の推移（各年4月末）

年齢層別	年	20年	21年	22年	23年	24年	25年	26年	27年	28年	29年	30年	増減数	増減率	指数	(免許保有者数29年末)		
																(人)	構成率	
原付以上	15歳以下	-	-	-	-	-	-	-	-	-	-	-	-	-	-	-	...	-
	16～19歳	5.72	4.74	3.28	4.09	4.70	4.31	4.52	3.64	3.69	3.07	3.67	0.60	19.7	64		925,890	1.1
	20～24歳	2.99	2.76	2.24	2.25	1.94	1.87	1.93	2.15	1.99	1.45	1.24	-0.21	-14.3	42		4,739,775	5.8
	16～24歳	3.48	3.10	2.42	2.57	2.42	2.29	2.39	2.40	2.28	1.72	1.64	-0.08	-4.6	47		5,665,665	6.9
	25～29歳	2.01	1.72	1.47	1.77	1.63	1.90	1.32	1.45	1.22	1.49	1.03	-0.45	-30.6	51		5,525,885	6.7
	30～39歳	1.40	1.47	1.43	1.32	1.22	1.10	1.22	1.15	0.94	0.93	0.88	-0.05	-5.7	63		13,960,505	17.0
	40～49歳	1.29	1.25	1.57	1.30	1.27	1.34	1.10	1.02	1.07	1.05	1.02	-0.03	-2.9	79		17,809,057	21.7
	50～59歳	1.33	1.39	1.28	1.24	1.29	1.04	1.24	1.28	1.16	1.07	0.95	-0.12	-11.4	71		14,489,507	17.6
	60～64歳	1.22	1.41	1.52	1.61	1.16	1.20	1.14	1.23	1.19	1.29	1.27	-0.02	-1.5	104		6,620,682	8.0
	65～69歳	1.69	1.21	1.35	1.34	1.12	1.44	1.40	1.19	1.24	1.01	1.10	0.08	8.3	65		7,666,908	9.3
	70～74歳	2.31	1.89	1.80	1.84	1.21	1.59	1.29	1.18	1.29	1.12	1.54	0.42	37.7	67		5,121,674	6.2
	75歳以上	4.38	4.04	4.04	3.91	3.28	3.55	3.48	2.77	2.95	2.26	2.69	0.43	18.8	61		5,395,312	6.6
	65歳以上	2.57	2.14	2.18	2.20	1.76	2.08	1.94	1.62	1.73	1.40	1.69	0.29	20.8	66		18,183,894	22.1
合計	1.76	1.67	1.64	1.60	1.45	1.47	1.42	1.36	1.31	1.21	1.20	-0.01	-0.9	68		82,255,195	100.0	

注1 増減数（率）は、前年同期と比較した値である。
2 指数は、平成20年を100としたものである。
3 算出に用いた免許保有者数は、各前年の12月末現在の値である。

(3) 原付以上運転者（第1当事者）の法令違反別

ア 死亡事故を第1当事者の主な法令違反別にみると、

	件数	構成率
漫然運転	156件	15.8%
運転操作不適	144件	14.6%
脇見運転	111件	11.3%
安全不確認	110件	11.2%

の順に多く、これら違反は全て安全運転義務違反に分類される。

(表19)

表19 原付以上運転者（第1当事者）の法令違反別死亡事故件数の推移（各年4月末）

法令違反別	年											増減数	増減率	構成率	指数	
	20年	21年	22年	23年	24年	25年	26年	27年	28年	29年	30年					
信号無視	49	44	52	56	42	42	34	52	35	42	35	42	7	20.0	4.3	86
通行区分	59	68	52	56	49	64	53	40	58	60	54	60	-6	-10.0	5.5	92
最高速度	109	102	87	74	56	57	64	70	60	44	42	42	-2	-4.5	4.3	39
環状交差点	左折等方法	-	-	-	-	-	-	-	-	-	0	0	0	-	0.0	-
	進行妨害	-	-	-	-	-	-	-	-	-	0	0	0	-	0.0	-
	安全進行義務	-	-	-	-	-	-	-	-	-	0	0	0	-	0.0	-
小計	-	-	-	-	-	-	-	-	-	-	0	0	0	-	0.0	-
優先通行妨害	39	37	37	42	31	26	30	24	25	26	34	34	8	30.8	3.5	87
歩行者妨害等	70	85	88	82	93	82	74	68	84	63	85	85	22	34.9	8.6	121
一時不停止	52	55	42	35	39	24	36	30	30	29	25	25	-4	-13.8	2.5	48
酒酔い運転	18	23	8	17	8	8	9	8	10	4	6	6	2	50.0	0.6	33
過労運転	5	3	1	3	2	5	6	5	11	4	11	4	7	175.0	1.1	220
安全運転義務	運転操作不適	168	132	159	144	114	153	127	149	141	146	144	-2	-1.4	14.6	86
	漫然運転	214	205	237	210	243	212	226	202	199	184	156	-28	-15.2	15.8	73
	脇見運転	233	208	187	202	183	171	176	138	129	119	111	-8	-6.7	11.3	48
	動静不注視	44	38	36	30	31	33	29	24	24	20	17	-3	-15.0	1.7	39
	安全不確認	144	154	136	142	97	124	100	134	113	107	110	3	2.8	11.2	76
	安全速度	47	53	54	52	40	42	30	34	26	33	25	-8	-24.2	2.5	53
その他	9	9	14	10	20	13	21	13	11	14	18	4	28.6	1.8	200	
小計	859	799	823	790	728	748	709	694	643	623	581	-42	-6.7	59.0	68	
その他の違反	133	112	129	133	109	109	114	110	97	88	83	83	-5	-5.7	8.4	62
違反不明	11	14	6	12	19	33	32	13	21	17	22	22	5	29.4	2.2	200
合計	1,404	1,342	1,325	1,300	1,176	1,198	1,161	1,114	1,074	993	985	985	-8	-0.8	100.0	70
最高速度違反構成率	7.8	7.6	6.6	5.7	4.8	4.8	5.5	6.3	5.6	4.4	4.3	4.3	-	-	-	55

注1 増減数(率)は、前年同期と比較した値である。

注2 指数は、平成20年を100としたものである。

イ 死亡事故の上位法令違反を年齢層別にみると、漫然運転については、高齢者が2割以上（38件。漫然運転の24.4%）を占め、運転操作不適については、高齢者が4割以上（64件。運転操作不適の44.4%）を占めている。（表20）

表20 原付以上運転者（第1当事者）の法令違反別・年齢層別死亡事故件数

平成30年4月末

法令違反別	年齢層別													合計	構成率
	15歳以下	16~19歳	20~24歳	24歳	25~29歳	30~39歳	40~49歳	50~59歳	60~64歳	65~69歳	70~74歳	75歳以上	65歳以上		
信号無視 (増減数)	2 0	1 -1	3 -3	3 -4	3 0	7 0	12 8	5 1	3 0	4 -2	1 0	4 4	9 2	42 7	4.3
通行区分違反 (増減数)	3 0	4 1	7 1	2 2	1 0	3 -5	8 -8	4 3	6 -6	2 -1	21 -1	29 10	54 8	5.5	
最高速度違反 (増減数)	3 0	8 -1	11 -1	3 -2	8 -3	9 0	8 1	8 5	1 -1	1 0	1 -1	2 -1	42 -2	4.3	
横断・転回等 (増減数)	0 0	0 0	0 0	0 0	0 0	2 0	2 2	0 0	-1 0	0 0	0 0	0 0	4 -1	0.4	
追越し違反 (増減数)	1 0	1 -3	1 -2	0 0	1 0	2 -1	1 -1	1 1	0 0	1 1	1 -1	1 0	6 -3	0.6	
踏切不停止 (増減数)	0 0	0 0	0 0	0 0	0 0	0 0	1 0	1 1	-1 1	0 0	2 2	2 1	4 3	0.4	
右折違反 (増減数)	1 0	1 1	0 1	1 1	0 0	1 0	1 1	0 0	1 1	0 0	1 1	1 1	5 5	0.5	
左折違反 (増減数)	0 0	0 0	0 0	0 0	0 0	1 1	0 0	0 0	0 0	0 0	0 0	0 0	1 1	0.1	
環状交差点	左折等方法 (増減数)	0 0	0 0	0 0	0 0	0 0	0 0	0 0	0 0	0 0	0 0	0 0	0 0	0 0	0.0
	進行妨害 (増減数)	0 0	0 0	0 0	0 0	0 0	0 0	0 0	0 0	0 0	0 0	0 0	0 0	0 0	0.0
	安全進行義務 (増減数)	0 0	0 0	0 0	0 0	0 0	0 0	0 0	0 0	0 0	0 0	0 0	0 0	0 0	0.0
小計 (増減数)	0 0	0 0	0 0	0 0	0 0	0 0	0 0	0 0	0 0	0 0	0 0	0 0	0 0	0.0	
優先通行妨害 (増減数)	2 0	2 0	4 1	4 -2	2 1	3 -2	3 0	4 2	4 2	2 -2	12 8	18 8	34 8	3.5	
交差点安全進行 (増減数)	1 0	1 -5	2 -4	4 1	5 -5	7 -8	3 -2	4 1	2 -4	6 6	9 2	17 4	42 -13	4.3	
歩行者妨害等 (増減数)	0 0	-1 2	4 1	4 2	6 6	18 6	22 6	12 1	9 3	6 1	4 2	4 0	14 3	85 22	8.6
徐行違反 (増減数)	0 0	0 -1	0 -1	1 -1	1 -1	1 -1	1 0	1 0	0 0	0 0	0 0	0 0	4 0	0.4	
一時不停止 (増減数)	1 0	1 -2	2 -2	2 -2	4 2	3 -1	2 1	4 2	1 -5	2 2	7 -1	10 -4	25 -4	2.5	
酒酔い運転 (増減数)	0 0	0 1	1 1	1 1	1 1	0 0	2 1	1 -2	1 1	0 0	1 0	1 0	6 2	0.6	
過労運転 (増減数)	0 0	2 1	2 1	0 0	1 0	1 0	1 -1	1 0	1 1	3 3	2 2	6 6	11 7	1.1	
安全運転義務	運転操作不適 (増減数)	1 1	12 4	5 0	17 4	5 -8	9 2	20 -5	13 -9	15 5	16 6	21 9	27 -7	64 8	14.6
	漫然運転 (増減数)	0 0	4 2	12 0	16 2	11 -5	20 -15	25 -5	18 -8	18 -2	11 2	13 3	14 0	38 5	15.8
	脇見運転 (増減数)	0 0	-2 -3	10 -3	10 -5	4 -11	24 10	23 -3	14 -5	8 -3	14 6	9 4	5 -1	28 9	11.3
	動静不注視 (増減数)	1 0	1 -2	1 -2	2 -2	2 0	2 0	6 3	2 1	2 -2	2 -2	2 -1	4 0	17 -3	1.7
	安全不確認 (増減数)	-1 0	1 1	1 -1	2 0	8 -4	15 0	27 6	20 2	5 -3	10 0	10 2	13 1	33 3	11.2
	安全速度 (増減数)	-1 0	-3 0	2 0	2 -3	2 -1	1 -2	8 0	4 -1	3 0	2 1	2 1	1 -2	5 0	2.5
	その他 (増減数)	0 0	0 0	4 4	4 4	1 1	-1 -1	2 1	2 1	-3 -3	-1 -1	-2 -2	8 4	9 1	1.8
小計 (増減数)	1 -1	18 2	34 -2	52 0	33 -28	71 -6	111 -3	83 -19	49 -8	56 12	55 16	70 -5	181 23	59.0	
その他の違反 (増減数)	1 0	1 1	1 1	2 2	2 1	1 -3	3 2	2 -3	1 0	1 0	3 2	2 0	6 2	1.7	
違反不明 (増減数)	0 0	1 1	0 0	1 1	1 1	-1 -1	1 -6	1 -6	2 0	1 1	1 -1	10 8	11 8	2.2	
合計	1	34	59	93	57	123	181	138	84	84	79	145	308	985	100.0
	構成率	0.1	3.5	6.0	9.4	5.8	12.5	18.4	14.0	8.5	8.5	8.0	14.7	31.3	100.0
	増減数	-1	5	-10	-5	-27	-11	-7	-13	-4	4	27	29	60	-8
増減率	-50.0	17.2	-14.5	-5.1	-32.1	-8.2	-3.7	-8.6	-4.5	5.0	51.9	25.0	24.2	-0.8	

注 増減数（率）は、前年同期と比較した値である。

(4) 原付以上運転者（第1当事者）の飲酒有無別

死亡事故を第1当事者の飲酒有無別にみると、

	件数	構成率
飲酒あり	60件	6.1%
飲酒なし	919件	93.3%

となっている。

また、飲酒ありの死亡事故件数は、前年同期と同数となっている。

(図8、表21)

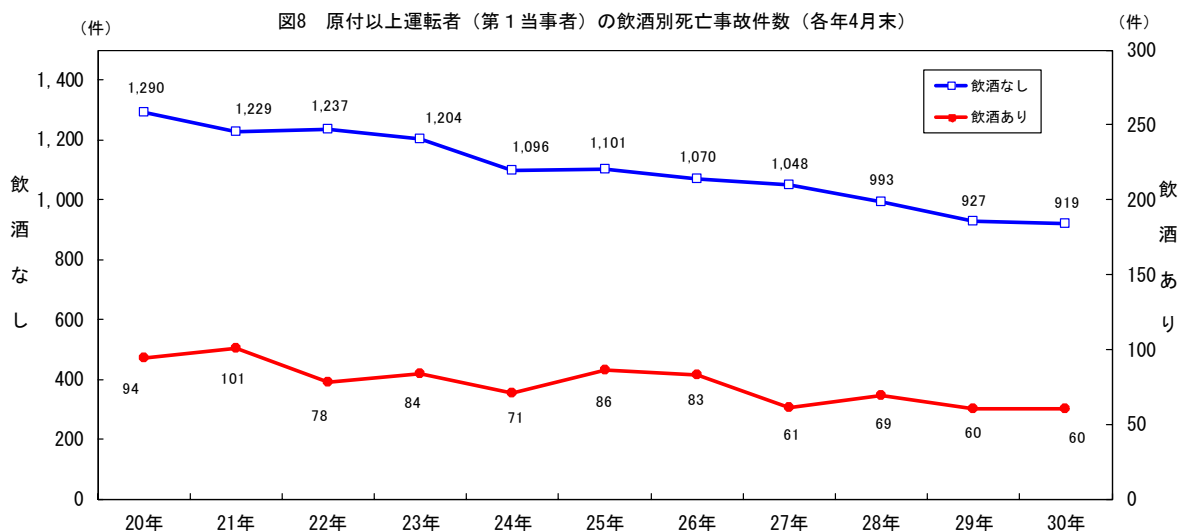


表21 原付以上運転者（第1当事者）の飲酒別死亡事故件数の推移（各年4月末）

飲酒別	年	20年	21年	22年	23年	24年	25年	26年	27年	28年	29年	30年	増減数	増減率	構成率	指数
飲酒あり	酒酔い	18	23	8	17	10	9	9	8	11	5	7	2	40.0	0.7	39
	酒気帯び(0.25以上)	47	59	45	46	37	50	51	32	43	40	32	-8	-20.0	3.2	68
	酒気帯び(0.25未満)	10	11	6	3	7	7	9	5	2	4	3	-1	-25.0	0.3	30
	基準以下	5	3	8	11	8	10	8	11	4	2	11	9	450.0	1.1	220
	検知不能	14	5	11	7	9	10	6	5	9	9	7	-2	-22.2	0.7	50
小計	94	101	78	84	71	86	83	61	69	60	60	0	0.0	6.1	64	
飲酒あり構成率		6.7	7.5	5.9	6.5	6.0	7.2	7.1	5.5	6.4	6.0	6.1	-	-	-	91
飲酒なし		1,290	1,229	1,237	1,204	1,096	1,101	1,070	1,048	993	927	919	-8	-0.9	93.3	71
調査不能		20	12	10	12	9	11	8	5	12	6	6	0	0.0	0.6	30
合計		1,404	1,342	1,325	1,300	1,176	1,198	1,161	1,114	1,074	993	985	-8	-0.8	100.0	70

注1 増減数(率)は、前年同期と比較した値である。

注2 指数は、平成20年を100としたものである。

(5) 事故類型別

ア 死亡事故を事故類型別にみると、

	件数	構成率
車両相互事故	424件	39.0%
人対車両事故	404件	37.2%
車両単独事故	237件	21.8%

の順に多い。

(表22)

イ 死亡事故を小類型別にみると、

	件数	構成率
その他横断中(含横断歩道橋付近)	153件	14.1%
工作物衝突	144件	13.2%
横断歩道横断中(含横断歩道付近)	131件	12.1%
出会い頭衝突	126件	11.6%

の順に多い。

(表22)

表22 事故類型別死亡事故件数の推移(各年4月末)

事故類型別	年											増減数	増減率	構成率	指数		
	20年	21年	22年	23年	24年	25年	26年	27年	28年	29年	30年						
人対車両	対面通行中	19	28	21	16	21	9	14	12	15	10	8	-2	-20.0	0.7	42	
	背面通行中	38	48	28	50	33	29	42	33	42	29	24	-5	-17.2	2.2	63	
	横断中	横断歩道	102	118	121	115	122	115	102	114	100	83	97	14	16.9	8.9	95
		横断歩道付近	42	30	47	51	57	36	49	48	43	33	34	1	3.0	3.1	81
		横断歩道橋付近	6	10	4	7	1	6	6	5	2	2	1	-1	-50.0	0.1	17
		その他	249	231	218	215	200	192	187	165	165	163	152	-11	-6.7	14.0	61
	小計	399	389	390	388	380	349	344	332	310	281	284	3	1.1	26.1	71	
	路上	路上遊戯中	1	0	0	1	1	1	1	2	1	1	0	-1	-100.0	0.0	0
		路上作業中	10	6	6	9	5	8	13	5	11	9	8	-1	-11.1	0.7	80
		路上停止中	17	13	20	17	16	11	12	14	13	13	15	2	15.4	1.4	88
		路上横臥	-	-	-	-	37	44	35	38	24	26	40	14	53.8	3.7	-
		その他	61	56	68	52	27	27	26	36	29	29	25	-4	-13.8	2.3	41
		小計	545	540	533	533	520	478	487	472	445	398	404	6	1.5	37.2	74
	車両相互	正面衝突	155	172	142	144	132	137	130	123	121	112	116	4	3.6	10.7	75
追突		進行中	43	38	35	43	42	41	37	34	40	23	23	0	0.0	2.1	53
		その他	32	23	39	34	37	27	35	32	26	34	38	4	11.8	3.5	119
小計		75	61	74	77	79	68	72	66	66	57	61	4	7.0	5.6	81	
出会い頭衝突		244	225	219	201	163	150	136	180	138	136	126	-10	-7.4	11.6	52	
追越・追抜時衝突		16	15	13	14	15	24	13	5	13	13	16	3	23.1	1.5	100	
すれ違い時衝突		5	3	3	3	2	4	4	9	11	6	4	-2	-33.3	0.4	80	
左折時衝突		22	19	20	16	14	19	12	21	21	9	11	2	22.2	1.0	50	
右折時衝突		84	79	77	80	67	74	61	57	55	53	57	4	7.5	5.2	68	
その他		49	45	50	56	34	43	34	32	24	22	33	11	50.0	3.0	67	
小計	650	619	598	591	506	519	462	493	449	408	424	16	3.9	39.0	65		
車両単独	工作物衝突	電柱	46	46	51	43	33	49	36	38	36	38	25	-13	-34.2	2.3	54
		標識	13	14	12	12	7	11	15	9	11	11	3	-8	-72.7	0.3	23
		分離帯等	19	14	19	12	10	12	16	13	12	12	17	5	41.7	1.6	89
		防護柵等	54	55	50	46	49	58	58	55	39	44	46	2	4.5	4.2	85
		家屋・塀	22	20	14	25	19	18	24	16	17	17	10	-7	-41.2	0.9	45
		橋梁・橋脚	9	7	10	5	10	7	7	5	3	10	6	-4	-40.0	0.6	67
	その他	39	30	48	33	27	33	40	37	48	37	37	0	0.0	3.4	95	
	小計	202	186	204	176	155	188	196	173	166	169	144	-25	-14.8	13.2	71	
	駐車車両衝突	17	15	12	11	23	18	18	14	9	11	8	-3	-27.3	0.7	47	
	路外逸脱	転落	45	50	38	50	31	59	52	60	71	63	39	-24	-38.1	3.6	87
		その他	9	4	6	5	8	10	13	6	14	9	8	-1	-11.1	0.7	89
小計	54	54	44	55	39	69	65	66	85	72	47	-25	-34.7	4.3	87		
転倒	転倒	24	17	31	22	16	20	15	22	17	25	23	-2	-8.0	2.1	96	
	その他	12	24	5	7	15	12	8	13	8	6	15	9	150.0	1.4	125	
小計	309	296	296	271	248	307	302	288	285	283	237	-46	-16.3	21.8	77		
列車	13	9	9	17	13	22	10	8	18	12	22	10	83.3	2.0	169		
合計	1,517	1,464	1,436	1,412	1,287	1,326	1,261	1,261	1,197	1,101	1,087	-14	-1.3	100.0	72		

注1 増減数(率)は、前年同期と比較した値である。
 注2 指数は、平成20年を100としたものである。

(6) 道路形状別

道路形状別では、

	件数	構成率
市街地交差点 (交差点付近を含む。)	379件	34.9%
非市街地単路	315件	29.0%
市街地単路	227件	20.9%

の順に多い。

(表23)

表23 地形別・道路形状別死亡事故件数の推移(各年4月末)

地形別・道路形状別		年															
		20年	21年	22年	23年	24年	25年	26年	27年	28年	29年	30年	増減数	増減率	構成率	指数	
市街地	交差点	環状交差点	-	-	-	-	-	-	-	-	-	0	0	0	-	0.0	-
		信号機有	211	214	208	192	188	176	150	201	176	158	163	5	3.2	15.0	77
		信号機無	167	156	157	157	124	132	147	125	107	124	124	0	0.0	11.4	74
	小計	378	370	365	349	312	308	297	326	283	282	287	5	1.8	26.4	76	
	環状交差点付近	-	-	-	-	-	-	-	-	-	-	0	0	0	-	0.0	-
	交差点付近	107	93	120	120	108	111	136	140	97	93	92	-1	-1.1	8.5	86	
	小計	485	463	485	469	420	419	433	466	380	375	379	4	1.1	34.9	78	
	カーブ	50	69	48	52	33	28	45	37	30	37	28	-9	-24.3	2.6	56	
	一般単路	294	249	233	233	210	226	203	183	183	174	189	15	8.6	17.4	64	
	トンネル	1	2	0	0	1	2	0	3	1	1	2	1	100.0	0.2	200	
	橋	5	6	12	8	4	10	5	7	9	4	8	4	100.0	0.7	160	
	小計	350	326	293	293	248	266	253	230	223	216	227	11	5.1	20.9	65	
	踏切	10	6	7	10	10	16	5	5	13	10	15	5	50.0	1.4	150	
	その他の場所	7	4	3	9	9	13	8	20	17	12	15	3	25.0	1.4	214	
小計	852	799	788	781	687	714	699	721	633	613	636	23	3.8	58.5	75		
非市街地	交差点	環状交差点	-	-	-	-	-	-	-	-	-	0	0	0	-	0.0	-
		信号機有	47	46	58	56	47	42	33	32	28	27	-1	-3.6	2.5	57	
		信号機無	122	132	120	111	86	92	82	84	98	76	71	-5	-6.6	6.5	58
	小計	169	178	178	167	133	134	115	116	130	104	98	-6	-5.8	9.0	58	
	環状交差点付近	-	-	-	-	-	-	-	-	-	-	0	0	0	-	0.0	-
	交差点付近	52	41	49	45	51	51	53	44	49	35	26	-9	-25.7	2.4	50	
	小計	221	219	227	212	184	185	168	160	179	139	124	-15	-10.8	11.4	56	
	カーブ	162	173	147	154	131	149	136	128	136	120	103	-17	-14.2	9.5	64	
	一般単路	245	254	240	230	252	236	226	218	206	196	186	-10	-5.1	17.1	76	
	トンネル	10	5	13	12	10	11	10	11	10	7	17	10	142.9	1.6	170	
	橋	13	8	14	11	14	17	8	14	9	12	9	-3	-25.0	0.8	69	
	小計	430	440	414	407	407	413	380	371	361	335	315	-20	-6.0	29.0	73	
	踏切	4	3	2	7	3	7	5	3	5	3	7	4	133.3	0.6	175	
	その他の場所	10	3	5	5	6	7	9	6	19	11	5	-6	-54.5	0.5	50	
小計	665	665	648	631	600	612	562	540	564	488	451	-37	-7.6	41.5	68		
合計	交差点	環状交差点	-	-	-	-	-	-	-	-	-	0	0	0	-	0.0	-
		信号機有	258	260	266	248	235	218	183	233	208	186	190	4	2.2	17.5	74
		信号機無	289	288	277	268	210	224	229	209	205	200	195	-5	-2.5	17.9	67
	小計	547	548	543	516	445	442	412	442	413	386	385	-1	-0.3	35.4	70	
	環状交差点付近	-	-	-	-	-	-	-	-	-	-	0	0	0	-	0.0	-
	交差点付近	159	134	169	165	159	162	189	184	146	128	118	-10	-7.8	10.9	74	
	小計	706	682	712	681	604	604	601	626	559	514	503	-11	-2.1	46.3	71	
	カーブ	212	242	195	206	164	177	181	165	166	157	131	-26	-16.6	12.1	62	
	一般単路	539	503	473	463	462	462	429	401	389	370	375	5	1.4	34.5	70	
	トンネル	11	7	13	12	11	13	10	14	11	8	19	11	137.5	1.7	173	
	橋	18	14	26	19	18	27	13	21	18	16	17	1	6.3	1.6	94	
	小計	780	766	707	700	655	679	633	601	584	551	542	-9	-1.6	49.9	69	
	踏切	14	9	9	17	13	23	10	8	18	13	22	9	69.2	2.0	157	
	その他の場所	17	7	8	14	15	20	17	26	36	23	20	-3	-13.0	1.8	118	
計	1,517	1,464	1,436	1,412	1,287	1,326	1,261	1,261	1,197	1,101	1,087	-14	-1.3	100.0	72		

注1 増減数(率)は、前年同期と比較した値である。

注2 指数は、平成20年を100としたものである。

注3 「信号機無」には、信号機不作動の場合を含む。

注4 「踏切」とは、踏切上の事故で当事者が列車でない場合を含む。

注5 「その他の場所」とは、広場等車道幅員が容易に測定できない道路であって、高速道路等に設けられたサービスエリア等を含む。

5 都道府県別交通事故発生状況

(1) 平成30年4月中の都道府県別交通事故発生状況

表24 都道府県別交通事故発生状況(発生件数及び負傷者数は速報値)

平成30年4月中

管区	都道府県	発生件数		死者数				負傷者数			
		増減数	増減率	増減数	増減率	順位	増減数	増減率	増減率		
北海道	札幌	496	-35	-6.6	1	-3	-75.0		589	-19	-3.1
	函館	47	3	6.8	0	0	—		53	-5	-8.6
	旭川	50	-7	-12.3	1	-2	-66.7		60	-8	-11.8
	釧路	58	6	11.5	0	0	—		66	2	3.1
	北見	24	4	20.0	1	1	—		31	5	19.2
	計	675	-29	-4.1	3	-4	-57.1	30	799	-25	-3.0
東	青森	212	-12	-5.4	3	0	0.0	30	246	-32	-11.5
	岩手	119	-31	-20.7	3	-1	-25.0	30	144	-55	-27.6
	宮城	550	-14	-2.5	3	1	50.0	30	681	-14	-2.0
	秋田	106	-15	-12.4	4	2	100.0	23	125	-22	-15.0
	山形	385	9	2.4	7	1	16.7	14	474	13	2.8
北	福島	412	-51	-11.0	7	4	133.3	14	512	-90	-15.0
	計	1,784	-114	-6.0	27	7	35.0	***	2,182	-200	-8.4
東	京	2,793	169	6.4	9	3	50.0	7	3,173	106	3.5
関東	茨城	688	-49	-6.6	11	3	37.5	6	867	-96	-10.0
	栃木	377	-5	-1.3	7	4	133.3	14	457	-45	-9.0
	群馬	1,074	-37	-3.3	6	3	100.0	18	1,357	-91	-6.3
	埼玉	2,090	-64	-3.0	16	3	23.1	2	2,490	-162	-6.1
	千葉	1,425	-9	-0.6	8	0	0.0	11	1,705	-97	-5.4
	神奈川	2,154	116	5.7	8	-2	-20.0	11	2,573	136	5.6
	新潟	287	-2	-0.7	8	3	60.0	11	329	-24	-6.8
	山梨	283	-32	-10.2	1	0	0.0	43	383	-24	-5.9
	長野	553	-59	-9.6	3	-2	-40.0	30	669	-100	-13.0
	静岡	2,282	-140	-5.8	13	4	44.4	5	2,930	-164	-5.3
	計	11,213	-281	-2.4	81	16	24.6	***	13,760	-667	-4.6
中部	富山	223	-27	-10.8	2	0	0.0	37	257	-36	-12.3
	石川	183	-60	-24.7	2	-1	-33.3	37	222	-57	-20.4
	福井	98	2	2.1	5	1	25.0	19	111	1	0.9
	岐阜	361	-34	-8.6	4	-6	-60.0	23	474	-38	-7.4
	愛知	2,844	-425	-13.0	20	9	81.8	1	3,400	-612	-15.3
	三重	384	-69	-15.2	9	4	80.0	7	488	-122	-20.0
	計	4,093	-613	-13.0	42	7	20.0	***	4,952	-864	-14.9
近畿	滋賀	351	-18	-4.9	4	1	33.3	23	417	-41	-9.0
	京都	520	-88	-14.5	4	-6	-60.0	23	616	-119	-16.2
	大阪	2,861	-97	-3.3	9	-1	-10.0	7	3,364	-225	-6.3
	兵庫	2,038	-243	-10.7	16	8	100.0	2	2,484	-278	-10.1
	奈良	346	-28	-7.5	2	-1	-33.3	37	429	-23	-5.1
和歌山	166	-17	-9.3	4	2	100.0	23	202	-29	-12.6	
	計	6,282	-491	-7.2	39	3	8.3	***	7,512	-715	-8.7
中国	鳥取	77	8	11.6	1	-1	-50.0	43	91	7	8.3
	島根	88	-16	-15.4	5	2	66.7	19	113	-22	-16.3
	岡山	462	-98	-17.5	2	-6	-75.0	37	559	-91	-14.0
	広島	590	-111	-15.8	9	-1	-10.0	7	724	-116	-13.8
	山口	315	-91	-22.4	7	2	40.0	14	362	-128	-26.1
	計	1,532	-308	-16.7	24	-4	-14.3	***	1,849	-350	-15.9
四国	徳島	200	-76	-27.5	1	-1	-50.0	43	261	-62	-19.2
	香川	401	-77	-16.1	5	-2	-28.6	19	474	-95	-16.7
	愛媛	290	-36	-11.0	4	0	0.0	23	341	-49	-12.6
	高知	101	-56	-35.7	2	1	100.0	37	112	-59	-34.5
	計	992	-245	-19.8	12	-2	-14.3	***	1,188	-265	-18.2
九州	福岡	2,530	-438	-14.8	15	9	150.0	4	3,259	-581	-15.1
	佐賀	473	-75	-13.7	2	-3	-60.0	37	591	-117	-16.5
	長崎	375	-29	-7.2	3	0	0.0	30	477	-48	-9.1
	熊本	360	-97	-21.2	4	-3	-42.9	23	468	-132	-22.0
	大分	323	2	0.6	0	-5	-100.0	47	434	28	6.9
	宮崎	591	-88	-13.0	1	1	—	43	639	-133	-17.2
	鹿児島	455	-70	-13.3	5	0	0.0	19	552	-55	-9.1
沖縄	397	4	1.0	3	1	50.0	30	467	19	4.2	
	計	5,504	-791	-12.6	33	0	0.0	***	6,887	-1,019	-12.9
合	計	34,868	-2,703	-7.2	270	26	10.7	***	42,302	-3,999	-8.6

注：増減数(率)は、前年同期と比較した値である。

(2) 平成30年4月末の都道府県別交通事故発生状況

表25 都道府県別交通事故発生状況(発生件数及び負傷者数は速報値)

平成30年4月末

管区	都道府県	発生件数			死者数				負傷者数		
		発生件数	増減数	増減率	死者数	増減数	増減率	順位	負傷者数	増減数	増減率
北海道	札幌	2,304	-377	-14.1	14	1	7.7		2,688	-398	-12.9
	函館	269	19	7.6	2	-2	-50.0		301	-19	-5.9
	旭川	354	10	2.9	9	1	12.5		438	7	1.6
	釧路	250	-53	-17.5	6	4	200.0		281	-69	-19.7
	北見	113	9	8.7	5	2	66.7		133	-8	-5.7
	計	3,290	-392	-10.6	36	6	20.0	11	3,841	-487	-11.3
東	青森	891	-165	-15.6	16	2	14.3	25	1,088	-228	-17.3
	岩手	609	-69	-10.2	27	10	58.8	17	749	-117	-13.5
	宮城	2,263	-241	-9.6	18	7	63.6	22	2,839	-276	-8.9
	秋田	601	-19	-3.1	11	7	175.0	33	715	-51	-6.7
	山形	1,825	-180	-9.0	10	-6	-37.5	38	2,266	-210	-8.5
北	福島	1,582	-316	-16.6	25	8	47.1	18	1,902	-417	-18.0
	計	7,771	-990	-11.3	107	28	35.4	***	9,559	-1,299	-12.0
東	東京	10,730	274	2.6	43	2	4.9	9	12,255	96	0.8
	茨城	2,985	-290	-8.9	45	-3	-6.3	6	3,742	-445	-10.6
	栃木	1,451	-209	-12.6	30	3	11.1	13	1,759	-333	-15.9
	群馬	4,135	-75	-1.8	15	-4	-21.1	28	5,232	-207	-3.8
	埼玉	7,943	-795	-9.1	71	10	16.4	1	9,578	-1,070	-10.0
	千葉	5,474	-298	-5.2	61	11	22.0	3	6,576	-544	-7.6
	神奈川	8,649	-18	-0.2	45	2	4.7	6	10,238	-11	-0.1
	新潟	1,204	-135	-10.1	28	12	75.0	14	1,420	-194	-12.0
	山梨	1,156	-133	-10.3	10	0	0.0	38	1,486	-151	-9.2
	長野	2,383	-216	-8.3	16	-8	-33.3	25	2,894	-293	-9.2
	静岡	9,193	-517	-5.3	33	-14	-29.8	12	11,902	-600	-4.8
	計	44,573	-2,686	-5.7	354	9	2.6	***	54,827	-3,848	-6.6
中	富山	970	-118	-10.8	11	1	10.0	33	1,120	-152	-11.9
	石川	802	-216	-21.2	11	-1	-8.3	33	928	-252	-21.4
	福井	487	-43	-8.1	14	0	0.0	30	556	-40	-6.7
	岐阜	1,598	-328	-17.0	28	3	12.0	14	2,128	-394	-15.6
	愛知	11,686	-1,333	-10.2	63	5	8.6	2	13,991	-1,911	-12.0
	三重	1,633	-252	-13.4	28	6	27.3	14	2,171	-320	-12.8
	計	17,176	-2,290	-11.8	155	14	9.9	***	20,894	-3,069	-12.8
近	滋賀	1,399	-166	-10.6	13	2	18.2	31	1,754	-212	-10.8
	京都	2,011	-352	-14.9	10	-17	-63.0	38	2,365	-441	-15.7
	大阪	10,917	-585	-5.1	47	-1	-2.1	5	12,888	-953	-6.9
	兵庫	8,032	-712	-8.1	48	-2	-4.0	4	9,761	-954	-8.9
	奈良	1,357	-73	-5.1	11	-5	-31.3	33	1,685	-106	-5.9
畿	和歌山	742	-92	-11.0	11	1	10.0	33	923	-95	-9.3
	計	24,458	-1,980	-7.5	140	-22	-13.6	***	29,376	-2,761	-8.6
中	鳥取	294	1	0.3	7	-3	-30.0	45	346	-6	-1.7
	島根	344	-49	-12.5	8	-2	-20.0	44	419	-38	-8.3
	岡山	2,001	-469	-19.0	20	-9	-31.0	20	2,377	-550	-18.8
	広島	2,364	-464	-16.4	37	11	42.3	10	2,930	-565	-16.2
	山口	1,336	-369	-21.6	16	-3	-15.8	25	1,629	-478	-22.7
	計	6,339	-1,350	-17.6	88	-6	-6.4	***	7,701	-1,637	-17.5
四	徳島	852	-182	-17.6	7	-2	-22.2	45	1,033	-211	-17.0
	香川	1,717	-359	-17.3	15	-6	-28.6	28	2,051	-441	-17.7
	愛媛	1,225	-93	-7.1	17	-5	-22.7	24	1,434	-73	-4.8
	高知	511	-125	-19.7	10	-1	-9.1	38	557	-162	-22.5
	計	4,305	-759	-15.0	49	-14	-22.2	***	5,075	-887	-14.9
九	福岡	10,199	-1,024	-9.1	45	3	7.1	6	13,267	-1,344	-9.2
	佐賀	2,038	-169	-7.7	10	0	0.0	38	2,656	-245	-8.4
	長崎	1,532	-193	-11.2	10	-1	-9.1	38	1,968	-255	-11.5
	熊本	1,552	-362	-18.9	18	-13	-41.9	22	1,956	-488	-20.0
	大分	1,087	-182	-14.3	7	-6	-46.2	45	1,401	-234	-14.3
	宮崎	2,381	-241	-9.2	19	1	5.6	21	2,583	-350	-11.9
	鹿児島	1,958	-178	-8.3	21	-1	-4.5	19	2,308	-206	-8.2
	沖縄	1,369	-210	-13.3	13	-2	-13.3	31	1,579	-233	-12.9
	計	22,116	-2,559	-10.4	143	-19	-11.7	***	27,718	-3,355	-10.8
合	計	140,758	-12,732	-8.3	1,115	-2	-0.2	***	171,246	-17,247	-9.1

注：増減数(率)は、前年同期と比較した値である。

(3) 平成30年4月末の都道府県別高齢者の死者数

表26 都道府県別高齢者の死者数

平成30年4月末

区分		全死者				うち高齢者			
		都道府県別	全死者	高齢者	高齢者 構成率	順位	全人口 (千人)	うち高齢者 (千人)	高齢者人口 構成率
北海道									
東 北	青森	16	10	62.5	20	1,293	402	31.1	12
	岩手	27	17	63.0	19	1,268	395	31.2	11
	宮城	18	12	66.7	15	2,330	615	26.4	41
	秋田	11	6	54.5	31	1,010	351	34.8	1
	山形	10	7	70.0	8	1,113	350	31.4	7
福島		25	16	64.0	16	1,901	561	29.5	22
東京		43	15	34.9	46	13,624	3,120	22.9	46
関 東	茨城	45	25	55.6	30	2,905	801	27.6	36
	栃木	30	23	76.7	4	1,966	524	26.7	38
	群馬	15	6	40.0	44	1,967	557	28.3	32
	埼玉	71	36	50.7	34	7,289	1,856	25.5	42
	千葉	61	36	59.0	24	6,236	1,656	26.6	40
	神奈川	45	24	53.3	32	9,145	2,231	24.4	44
	新潟	28	21	75.0	5	2,286	700	30.6	15
	山梨	10	6	60.0	23	830	241	29.0	26
東 部	長野	16	8	50.0	35	2,088	641	30.7	14
	静岡	33	16	48.5	38	3,688	1,051	28.5	28
	富山	11	5	45.5	41	1,061	331	31.2	10
	石川	11	8	72.7	6	1,151	327	28.4	30
中 部	福井	14	10	71.4	7	782	228	29.2	25
	岐阜	28	16	57.1	26	2,022	581	28.7	27
	愛知	63	36	57.1	26	7,507	1,821	24.3	45
	三重	28	23	82.1	2	1,808	515	28.5	29
	滋賀	13	9	69.2	10	1,413	351	24.8	43
近 畿	京都	10	2	20.0	47	2,605	732	28.1	34
	大阪	47	22	46.8	39	8,833	2,366	26.8	37
	兵庫	48	28	58.3	25	5,520	1,534	27.8	35
	奈良	11	7	63.6	17	1,356	401	29.6	21
	和歌山	11	7	63.6	17	954	301	31.6	6
中 国	鳥取	7	4	57.1	26	570	173	30.4	18
	島根	8	5	62.5	20	690	229	33.2	3
	岡山	20	9	45.0	42	1,915	561	29.3	24
	広島	37	25	67.6	14	2,837	800	28.2	33
	山口	16	11	68.8	12	1,394	457	32.8	4
四 国	徳島	7	3	42.9	43	750	238	31.7	5
	香川	15	12	80.0	3	972	299	30.8	13
	愛媛	17	9	52.9	33	1,375	431	31.3	8
	高知	10	7	70.0	8	721	242	33.6	2
九 州	福岡	45	31	68.9	11	5,104	1,357	26.6	39
	佐賀	10	4	40.0	44	828	235	28.4	31
	長崎	10	5	50.0	35	1,367	417	30.5	16
	熊本	18	11	61.1	22	1,774	523	29.5	23
	大分	7	6	85.7	1	1,160	362	31.2	9
	宮崎	19	13	68.4	13	1,096	333	30.4	17
	鹿児島	21	12	57.1	26	1,637	493	30.1	19
	沖縄	13	6	46.2	40	1,439	293	20.4	47
合計		1,115	648	58.1	—	126,933	34,590	27.3	—

注 算出に用いた人口は、総務省統計資料「人口推計」（平成28年10月1日現在）による。