

# 交通事故統計（平成30年11月末）

警察庁交通局交通企画課

# 目 次

1	平成30年11月中の交通事故発生状況	1 頁
2	平成30年11月末の交通事故発生状況	2 頁
3	平成30年11月末の死者の状況と特徴	
(1)	年齢層別	3 頁
(2)	状態別	5 頁
(3)	年齢層別・状態別	6 頁
(4)	高齢者の年齢層別・状態別	7 頁
(5)	自動車乗車中	8 頁
(6)	二輪車乗車中	9 頁
(7)	自転車乗用中	10 頁
(8)	歩行中	10 頁
(9)	昼夜別	11 頁
4	平成30年11月末の死亡事故の状況と特徴	
(1)	第1当事者別	13 頁
(2)	原付以上運転者(第1当事者)の年齢層別	14 頁
(3)	原付以上運転者(第1当事者)の法令違反別	15 頁
(4)	原付以上運転者(第1当事者)の飲酒有無別	17 頁
(5)	事故類型別	18 頁
(6)	道路形状別	19 頁
5	都道府県別交通事故発生状況	
(1)	平成30年11月中の都道府県別交通事故発生状況	20 頁
(2)	平成30年11月末の都道府県別交通事故発生状況	21 頁
(3)	平成30年11月末の都道府県別高齢者の死者数	22 頁

注1 数字は単位未満で四捨五入してあるため、合計の数字と内訳の計が一致しない場合や、四捨五入前の数字を用いて計算した結果と表中の数字が一致しない場合もある。

2 「速報値」とは、交通事故日報集計システムにより集計された数値のことである(後日修正もあり得る。)

3 各数値は、原則として、平成30年12月11日までに入手したデータにより作成したものである(新たな事実が判明した場合等には、後日修正もあり得る。)

# 1 平成30年11月中の交通事故発生状況

11月中に発生した交通事故は、

○ 発生件数（速報値）	37,203 件	（1日平均	1,240 件）
前年同期比	-3,036 件	（	-7.5 %）
うち死亡事故件数（確定値）	317 件	（1日平均	10.6 件）
前年同期比	-51 件	（	-13.9 %）
○ 死者数（確定値）	326 人	（1日平均	10.9 人）
前年同期比	-46 人	（	-12.4 %）
○ 負傷者数（速報値）	44,925 人	（1日平均	1,498 人）
前年同期比	-3,855 人	（	-7.9 %）

で、前年同期と比較すると、発生件数、死者数及び負傷者数のいずれも減少している。  
（図1、表1）

図1 月別死者数の推移

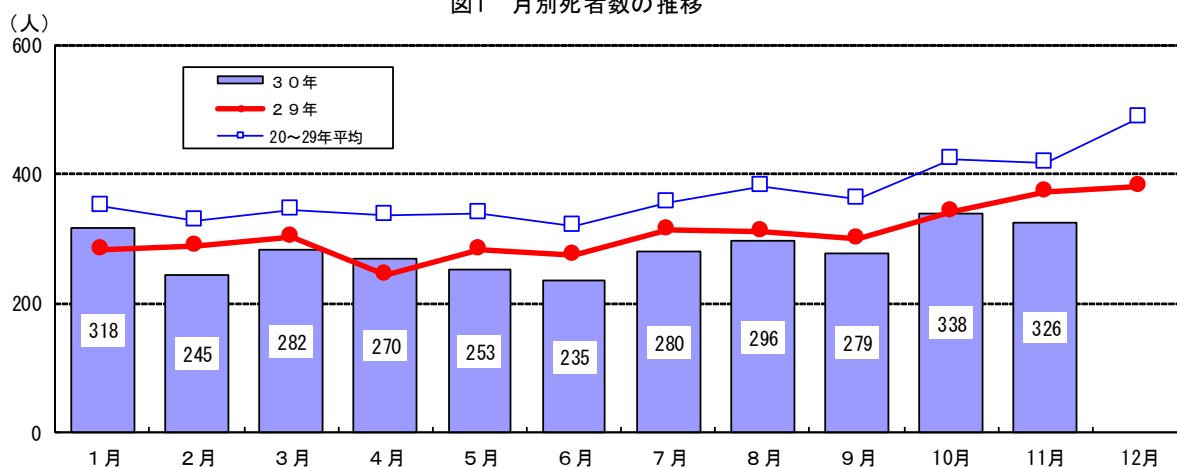


表1 平成30年中の月別交通事故発生状況（発生件数及び負傷者数は速報値）

区分 月別	発生件数				死者数				負傷者数			
	1日平均	増減数	増減率		1日平均	増減数	増減率		1日平均	増減数	増減率	
1月	34,599	1,116	-3,121	-8.3	318	10.3	36	12.8	42,444	1,369	-3,979	-8.6
2月	33,485	1,196	-3,601	-9.7	245	8.8	-43	-14.9	40,301	1,439	-4,954	-10.9
3月	37,806	1,220	-3,307	-8.0	282	9.1	-21	-6.9	46,199	1,490	-4,315	-8.5
4月	34,868	1,162	-2,703	-7.2	270	9.0	26	10.7	42,302	1,410	-3,999	-8.6
5月	35,341	1,140	-3,130	-8.1	253	8.2	-29	-10.3	43,282	1,396	-4,433	-9.3
6月	33,719	1,124	-4,671	-12.2	235	7.8	-41	-14.9	40,829	1,361	-6,077	-13.0
7月	36,763	1,186	-1,851	-4.8	280	9.0	-34	-10.8	44,991	1,451	-2,337	-4.9
8月	36,097	1,164	-3,261	-8.3	296	9.5	-14	-4.5	45,434	1,466	-4,640	-9.3
9月	32,459	1,082	-4,927	-13.2	279	9.3	-20	-6.7	39,913	1,330	-6,130	-13.3
10月	38,131	1,230	-3,233	-7.8	338	10.9	-5	-1.5	46,258	1,492	-4,372	-8.6
11月	37,203	1,240	-3,036	-7.5	326	10.9	-46	-12.4	44,925	1,498	-3,855	-7.9
合計	390,471	1,169	-36,841	-8.6	3,122	9.3	-191	-5.8	476,878	1,428	-49,091	-9.3

注1 増減数(率)は、前年同期と比較した値である。

注2 交通事故日報による集計の速報値である。

## 2 平成30年11月末の交通事故発生状況

11月末までに発生した交通事故は、

○ 発生件数（速報値）			
390,471件	（1日平均	1,169件）	
前年同期比	-36,841件	（-8.6%）	
うち死亡事故件数（確定値）			
3,049件	（1日平均	9.1件）	
前年同期比	-203件	（-6.2%）	
○ 死者数（確定値）			
3,122人	（1日平均	9.3人）	
前年同期比	-191人	（-5.8%）	
○ 負傷者数（速報値）			
476,878人	（1日平均	1,428人）	
前年同期比	-49,091人	（-9.3%）	

で、前年同期と比較すると、発生件数、死者数及び負傷者数のいずれも減少している。  
（表1・2）

表2 月別死者数の推移

年	月	1月	2月	3月	4月	5月	6月	上半期計	7月	8月	9月	10月	11月	12月	下半期計	年間合計
昭和45年		1,237	1,140	1,379	1,271	1,419	1,289	7,735	1,480	1,545	1,467	1,476	1,515	1,547	9,030	16,765
平成15年		597	560	625	573	609	573	3,537	586	711	644	740	748	802	4,231	7,768
16年		564	517	624	611	587	564	3,467	640	629	588	650	694	768	3,969	7,436
17年		564	472	575	531	500	514	3,156	582	615	638	616	656	674	3,781	6,937
18年		537	427	555	490	476	472	2,957	528	569	510	548	650	653	3,458	6,415
19年		496	454	453	424	432	427	2,686	474	528	475	549	511	573	3,110	5,796
20年		403	362	391	404	387	372	2,319	449	477	398	504	491	571	2,890	5,209
21年		384	364	387	357	406	354	2,252	381	440	407	468	489	542	2,727	4,979
22年		393	354	368	356	380	357	2,208	410	437	415	469	426	583	2,740	4,948
23年		333	363	383	378	346	347	2,150	365	410	378	472	431	485	2,541	4,691
24年		326	325	342	341	310	302	1,946	347	392	373	440	435	505	2,492	4,438
25年		347	339	334	345	332	314	2,011	332	374	366	381	432	492	2,377	4,388
26年		355	307	311	313	322	317	1,925	325	301	345	400	377	440	2,188	4,113
27年		346	308	317	320	314	287	1,892	333	340	339	391	379	443	2,225	4,117
28年		349	261	321	309	323	264	1,827	294	328	309	376	350	420	2,077	3,904
29年		282	288	303	244	282	276	1,675	314	310	299	343	372	381	2,019	3,694
30年		318	245	282	270	253	235	1,603	280	296	279	338	326			3,122
	増減数	36	-43	-21	26	-29	-41	-72	-34	-14	-20	-5	-46			-191
	増減率	12.8	-14.9	-6.9	10.7	-10.3	-14.9	-4.3	-10.8	-4.5	-6.7	-1.5	-12.4			-5.8
1日当たり死者数		10.3	8.8	9.1	9.0	8.2	7.8	8.9	9.0	9.5	9.3	10.9	10.9			9.3

注1 増減数（率）は、前年同期と比較した値である。

2 昭和45年は、死者数が最も多い年である。

### 3 平成30年11月末の死者の状況と特徴

#### (1) 年齢層別

ア 死者数を年齢層別にみると、高齢者が死者全体の6割近く(1,726人。構成率55.3%)を占め、総務省統計資料「人口推計」(平成28年10月1日現在)の人口構成率(27.3%)と比較しても約2.0倍に至るなど、高い水準にある。(図2・3、表3)

図2 平成30年11月末の年齢層別死者数(構成率%)

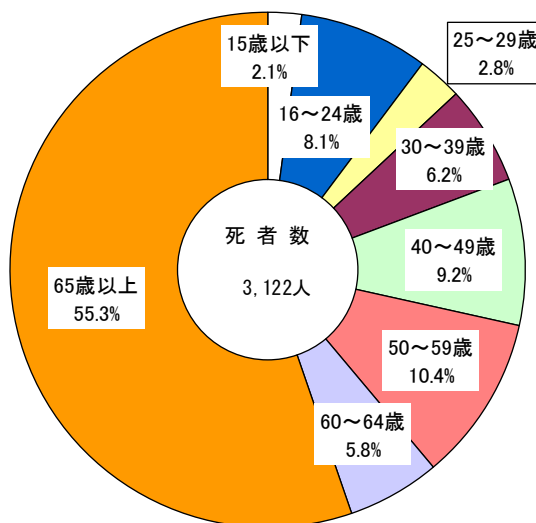


図3 年齢層別死者数の推移(各年11月末)

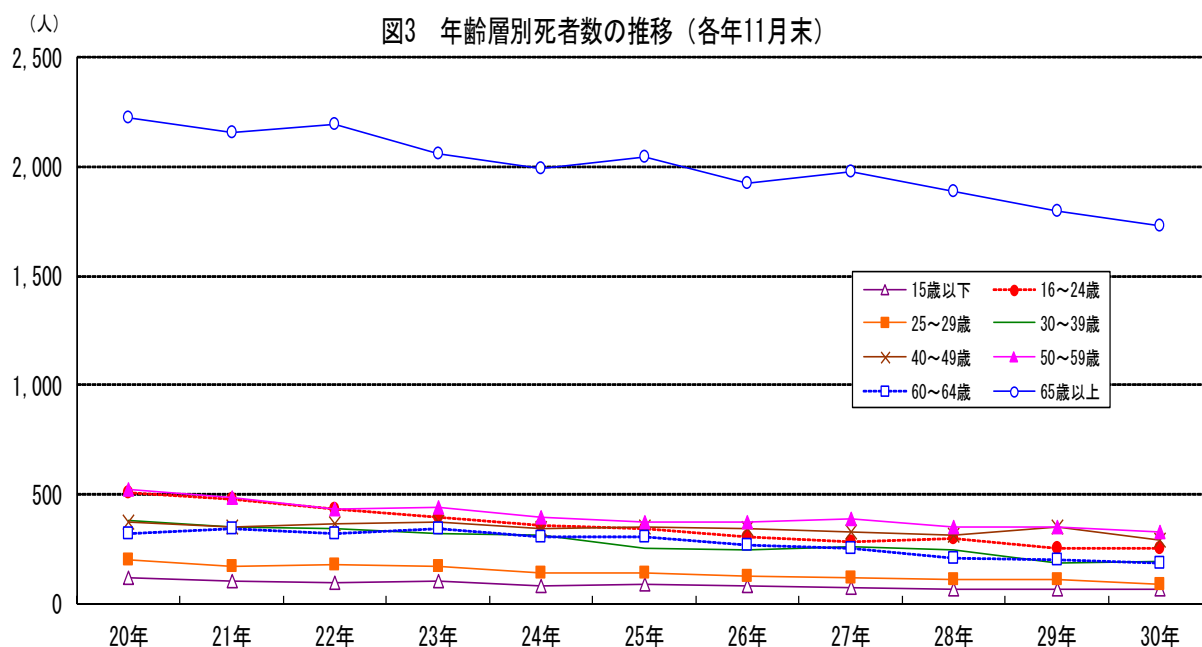


表3 年齢層別死者数の推移（各年11月末）

年齢層別	年	20年	21年	22年	23年	24年	25年	26年	27年	28年	29年	30年	増減数	増減率	構成率	指数
15歳以下		115	105	98	103	83	90	80	71	67	64	66	2	3.1	2.1	57
	16～19歳	237	209	178	177	160	167	153	134	131	88	114	26	29.5	3.7	48
	20～24歳	274	272	257	221	196	178	155	150	168	162	140	-22	-13.6	4.5	51
16～24歳		511	481	435	398	356	345	308	284	299	250	254	4	1.6	8.1	50
25～29歳		197	168	175	173	139	141	128	116	110	111	87	-24	-21.6	2.8	44
30～39歳		379	347	346	319	311	255	247	259	249	188	195	7	3.7	6.2	51
40～49歳		372	349	367	371	346	351	345	328	316	347	287	-60	-17.3	9.2	77
50～59歳		522	484	436	440	398	370	370	390	354	351	325	-26	-7.4	10.4	62
60～64歳		319	345	318	341	307	303	268	250	206	203	182	-21	-10.3	5.8	57
	65～69歳	406	364	360	303	305	341	342	307	324	298	272	-26	-8.7	8.7	67
	70～74歳	471	456	452	430	377	416	357	359	331	319	318	-1	-0.3	10.2	68
	75歳以上	1,346	1,338	1,378	1,328	1,311	1,284	1,228	1,310	1,228	1,182	1,136	-46	-3.9	36.4	84
65歳以上		2,223	2,158	2,190	2,061	1,993	2,041	1,927	1,976	1,883	1,799	1,726	-73	-4.1	55.3	78
合計		4,638	4,437	4,365	4,206	3,933	3,896	3,673	3,674	3,484	3,313	3,122	-191	-5.8	100.0	67
高齢者構成率		47.9	48.6	50.2	49.0	50.7	52.4	52.5	53.8	54.0	54.3	55.3	-	-	-	115

注1 増減数（率）は、前年同期と比較した値である。

2 指数は、平成20年を100としたものである。

イ 人口10万人当たり死者数をみると、高齢者（4.99人）が他の年齢層と比べて高い。

（表4）

表4 年齢層別人口10万人当たり死者数の推移（各年11月末）

年齢層別	年	20年	21年	22年	23年	24年	25年	26年	27年	28年	29年	30年	増減数	増減率	指数	(人口28年)	
																(千人)	構成率
15歳以下		0.62	0.57	0.53	0.57	0.46	0.50	0.45	0.40	0.38	0.37	0.39	0.02	4.3	63	16,954	13.4
	16～19歳	4.55	4.12	3.59	3.63	3.28	3.42	3.15	2.76	2.72	1.81	2.34	0.53	29.2	52	4,866	3.8
	20～24歳	3.75	3.76	3.62	3.20	3.00	2.79	2.47	2.42	2.71	2.66	2.28	-0.38	-14.4	61	6,149	4.8
16～24歳		4.08	3.91	3.60	3.38	3.12	3.06	2.77	2.57	2.71	2.28	2.31	0.02	1.0	57	11,015	8.7
25～29歳		2.46	2.16	2.29	2.31	1.88	1.95	1.82	1.69	1.65	1.70	1.36	-0.34	-19.9	55	6,393	5.0
30～39歳		2.00	1.85	1.86	1.74	1.70	1.43	1.43	1.55	1.54	1.19	1.27	0.08	6.7	63	15,375	12.1
40～49歳		2.37	2.19	2.27	2.26	2.05	2.03	1.95	1.81	1.72	1.86	1.51	-0.35	-19.0	64	18,994	15.0
50～59歳		2.71	2.62	2.47	2.61	2.42	2.32	2.37	2.52	2.29	2.25	2.10	-0.14	-6.4	78	15,449	12.2
60～64歳		3.92	4.07	3.55	3.62	3.04	2.85	2.62	2.59	2.29	2.37	2.23	-0.14	-6.0	57	8,161	6.4
	65～69歳	5.33	4.64	4.48	3.61	3.69	4.34	4.17	3.53	3.54	3.05	2.65	-0.41	-13.3	50	10,276	8.1
	70～74歳	6.91	6.59	6.50	6.22	5.37	5.79	4.83	4.72	4.18	4.10	4.29	0.20	4.8	62	7,407	5.8
	75歳以上	11.07	10.53	10.42	9.69	9.24	8.73	8.08	8.40	7.72	7.24	6.72	-0.52	-7.2	61	16,907	13.3
65歳以上		8.36	7.86	7.76	7.11	6.76	6.86	6.26	6.19	5.71	5.31	4.99	-0.32	-6.1	60	34,590	27.3
合計		3.63	3.47	3.42	3.30	3.07	3.05	2.88	2.89	2.74	2.61	2.46	-0.15	-5.6	68	126,933	100.0

注1 増減数（率）は、前年同期と比較した値である。

2 指数は、平成20年を100としたものである。

3 算出に用いた人口は、該当年の前々年の人口である。「前々年の人口」は、総務省統計資料「国勢調査」又は「人口推計」による。  
 なお、「人口推計」については、毎年総務省が公表している前年10月1日現在におけるものを用いており、以後補正等は行っていない。

(2) 状態別

死者数を状態別にみると、

	死者数	構成率
歩 行 中	1,078人	34.5%
自動車乗車中	1,074人	34.4%
自転車乗用中	402人	12.9%

の順に多い。

(図4・5、表5)

図4 平成30年11月末の状態別死者数(構成率%)

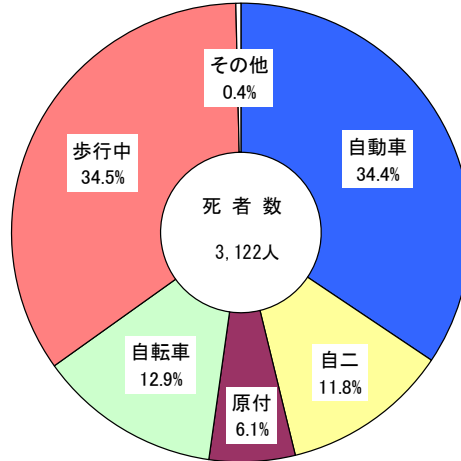


図5 状態別死者数の推移(各年11月末)

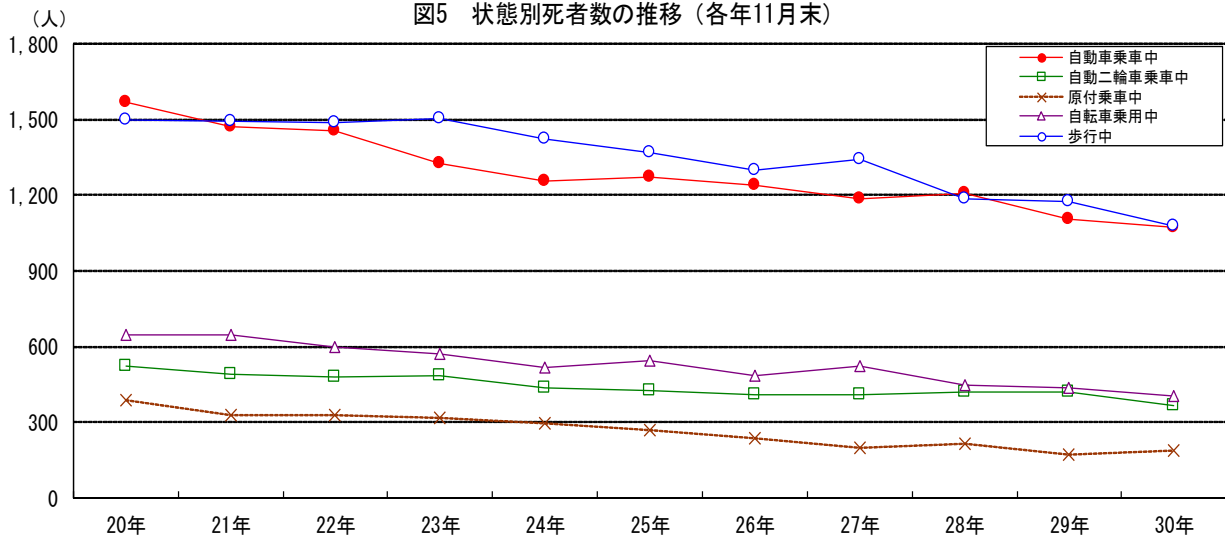


表5 状態別死者数の推移(各年11月末)

状態別	年											増減数	増減率	構成率	指数
	20年	21年	22年	23年	24年	25年	26年	27年	28年	29年	30年				
自動車乗車中	1,570	1,471	1,455	1,325	1,254	1,274	1,239	1,188	1,208	1,107	1,074	-33	-3.0	34.4	68
自動二輪車乗車中	523	487	481	482	436	424	411	411	422	417	368	-49	-11.8	11.8	70
原付乗車中	389	326	327	317	294	271	234	201	212	170	189	19	11.2	6.1	49
二輪車乗車中	912	813	808	799	730	695	645	612	634	587	557	-30	-5.1	17.8	61
自転車乗用中	647	647	595	572	516	542	485	521	448	435	402	-33	-7.6	12.9	62
歩行中	1,497	1,491	1,490	1,501	1,425	1,371	1,297	1,341	1,183	1,172	1,078	-94	-8.0	34.5	72
その他	12	15	17	9	8	14	7	12	11	12	11	-1	-8.3	0.4	92
合計	4,638	4,437	4,365	4,206	3,933	3,896	3,673	3,674	3,484	3,313	3,122	-191	-5.8	100.0	67
自動車乗車中構成率	33.9	33.2	33.3	31.5	31.9	32.7	33.7	32.3	34.7	33.4	34.4	-	-	-	102
自転車乗用中構成率	13.9	14.6	13.6	13.6	13.1	13.9	13.2	14.2	12.9	13.1	12.9	-	-	-	92
歩行中構成率	32.3	33.6	34.1	35.7	36.2	35.2	35.3	36.5	34.0	35.4	34.5	-	-	-	107

注1 増減数(率)は、前年同期と比較した値である。

注2 指数は、平成20年を100としたものである。

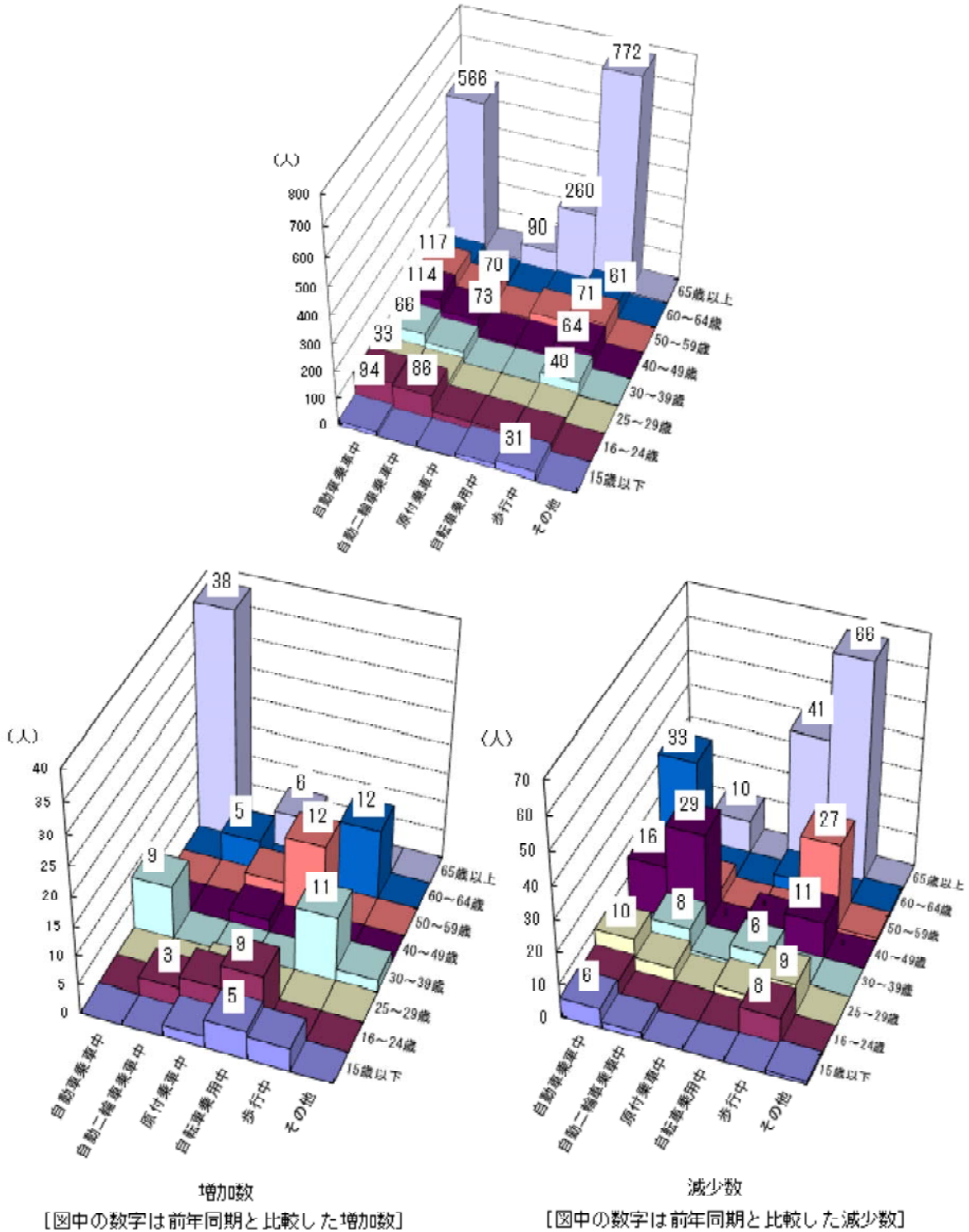
(3) 年齢層別・状態別

年齢層別・状態別に死者数をみると、高齢者の歩行中及び自動車乗車中が突出しており、両者で全死者数の4割以上を占めている。

	死者数	構成率
65歳以上の歩行中	722人	24.7%
65歳以上の自動車乗車中	566人	18.1%

(図6)

図6 年齢層別・状態別死者数(平成30年11月末)





(4) 高齢者の年齢層別・状態別

ア 65～69歳高齢者の死者数を状態別にみると、

	死者数	構成率
歩行中	103人	37.9%
自動車乗車中	99人	36.4%
自転車乗車中	36人	13.2%

の順に多い。

イ 70～74歳高齢者の死者数を状態別にみると、

	死者数	構成率
自動車乗車中	123人	38.7%
歩行中	115人	36.2%
自転車乗車中	53人	16.7%

の順に多い。

ウ 75歳以上高齢者の死者数を状態別にみると、

	死者数	構成率
歩行中	554人	48.8%
自動車乗車中	344人	30.3%
自転車乗車中	171人	15.1%

の順に多い。

(表6)

表6 高齢者の年齢層別、状態別死者数の推移（各年11月末）

年齢層別・状態別	年											増減数	増減率	構成率	指数	
	20年	21年	22年	23年	24年	25年	26年	27年	28年	29年	30年					
65歳	自動車乗車中	125	114	124	106	110	108	112	106	121	102	99	-3	-2.9	36.4	79
	自動二輪車乗車中	6	7	3	8	8	13	12	12	21	16	13	-3	-18.8	4.8	217
	原付乗車中	38	27	34	28	30	22	30	27	26	18	20	2	11.1	7.4	53
	自転車乗車中	95	76	64	47	47	53	57	54	48	51	36	-15	-29.4	13.2	38
	歩行中	141	138	135	113	110	144	130	105	108	109	103	-6	-5.5	37.9	73
その他	1	2	0	1	0	1	1	3	0	2	1	-1	-50.0	0.4	100	
計	406	364	360	303	305	341	342	307	324	298	272	-26	-8.7	100.0	67	
70～74歳	自動車乗車中	137	137	115	122	102	116	109	115	110	99	123	24	24.2	38.7	90
	自動二輪車乗車中	6	14	17	5	10	10	10	8	7	10	7	-3	-30.0	2.2	117
	原付乗車中	54	36	29	40	27	34	30	22	12	22	20	-2	-9.1	6.3	37
	自転車乗車中	94	99	102	74	63	72	57	67	49	60	53	-7	-11.7	16.7	56
	歩行中	178	168	188	188	174	183	150	147	152	128	115	-13	-10.2	36.2	65
その他	2	2	1	1	1	1	1	0	1	0	0	0	—	0.0	0	
計	471	456	452	430	377	416	357	359	331	319	318	-1	-0.3	100.0	68	
75歳以上	自動車乗車中	289	286	313	303	311	332	317	345	342	327	344	17	5.2	30.3	119
	自動二輪車乗車中	28	18	24	27	12	20	19	15	13	17	13	-4	-23.5	1.1	46
	原付乗車中	88	76	94	83	85	73	61	56	55	44	50	6	13.6	4.4	57
	自転車乗車中	233	234	206	218	222	215	193	219	199	190	171	-19	-10.0	15.1	73
	歩行中	701	717	736	692	676	635	635	670	613	601	554	-47	-7.8	48.8	79
その他	7	7	5	5	5	9	3	5	6	3	4	1	33.3	0.4	57	
計	1,346	1,338	1,378	1,328	1,311	1,284	1,228	1,310	1,228	1,182	1,136	-46	-3.9	100.0	84	
高齢者	自動車乗車中	551	537	552	531	523	556	538	566	573	528	566	38	7.2	32.8	103
	自動二輪車乗車中	40	39	44	40	30	43	41	35	41	43	33	-10	-23.3	1.9	83
	原付乗車中	180	139	157	151	142	129	121	105	93	84	90	6	7.1	5.2	50
	自転車乗車中	422	409	372	339	332	340	307	340	296	301	260	-41	-13.6	15.1	62
	歩行中	1,020	1,023	1,059	993	960	962	915	922	873	838	772	-66	-7.9	44.7	76
	その他	10	11	6	7	6	11	5	8	7	5	5	0	0.0	0.3	50
合計	2,223	2,158	2,190	2,061	1,993	2,041	1,927	1,976	1,883	1,799	1,726	-73	-4.1	100.0	78	

注1 増減数(率)は、前年同期と比較した値である。

注2 指数は、平成20年を100としたものである。

(5) 自動車乗車中

	死者数(人)	増減数(人)	増減率(%)
11月末	1,074	-33	-3.0

ア 死者数を年齢層別にみると、高齢者が5割以上(566人。構成率52.7%)を占めている。(表7)

表7 自動車乗車中の年齢層別死者数の推移(各年11月末)

年齢層別	年											増減数	増減率	構成率	指数
	20年	21年	22年	23年	24年	25年	26年	27年	28年	29年	30年				
15歳以下	31	27	28	27	26	22	21	17	20	21	15	-6	-28.6	1.4	48
16~19歳	81	85	63	54	58	65	63	52	49	28	33	5	17.9	3.1	41
20~24歳	128	122	127	110	81	95	75	69	83	71	61	-10	-14.1	5.7	48
16~24歳	209	207	190	164	139	160	138	121	132	99	94	-5	-5.1	8.8	45
25~29歳	93	81	83	75	61	68	58	40	52	43	33	-10	-23.3	3.1	35
30~39歳	164	143	153	121	129	92	108	93	98	70	79	9	12.9	7.4	48
40~49歳	155	141	153	124	126	126	132	113	122	130	114	-16	-12.3	10.6	74
50~59歳	242	196	182	160	149	139	144	151	127	127	117	-10	-7.9	10.9	48
60~64歳	125	139	114	123	101	111	100	87	84	89	56	-33	-37.1	5.2	45
65~69歳	125	114	124	106	110	108	112	106	121	102	99	-3	-2.9	9.2	79
70~74歳	137	137	115	122	102	116	109	115	110	99	123	24	24.2	11.5	90
75歳以上	289	286	313	303	311	332	317	345	342	327	344	17	5.2	32.0	119
65歳以上	551	537	552	531	523	556	538	566	573	528	566	38	7.2	52.7	103
合計	1,570	1,471	1,455	1,325	1,254	1,274	1,239	1,188	1,208	1,107	1,074	-33	-3.0	100.0	68

注1 増減数(率)は、前年同期と比較した値である。

注2 指数は、平成20年を100としたものである。

イ 死者数をシートベルト着用有無別にみると、

着用	589人	54.8%
非着用	450人	41.9%

となっている。

(表8、図7)

表8 シートベルト着用有無別死者数の推移(各年11月末)

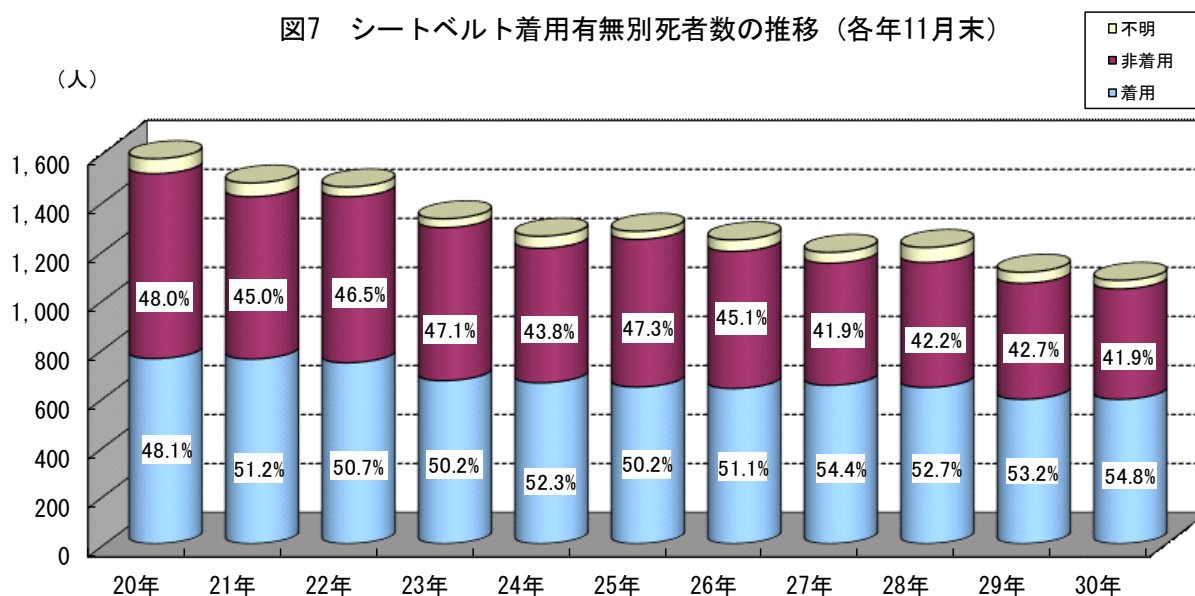
着用有無別	年											増減数	増減率	構成率	指数
	20年	21年	22年	23年	24年	25年	26年	27年	28年	29年	30年				
着用	755	753	738	665	656	639	633	646	637	589	589	0	0.0	54.8	78
非着用	754	662	677	624	549	602	559	498	510	473	450	-23	-4.9	41.9	60
不明	61	56	40	36	49	33	47	44	61	45	35	-10	-22.2	3.3	57
合計	1,570	1,471	1,455	1,325	1,254	1,274	1,239	1,188	1,208	1,107	1,074	-33	-3.0	100.0	68
非着用死者構成率	48.0	45.0	46.5	47.1	43.8	47.3	45.1	41.9	42.2	42.7	41.9	-	-	-	87

注1 増減数(率)は、前年同期と比較した値である。

注2 指数は、平成20年を100としたものである。

図7 シートベルト着用有無別死者数の推移(各年11月末)

(人)



(6) 二輪車乗車中  
ア 自動二輪車乗車中

	死者数(人)	増減数(人)	増減率(%)
11月末	368	-49	-11.8

死者数を年齢層別にみると、16～24歳が2割以上(86人。構成率23.4%)を占めている。(表9)

表9 自動二輪車乗車中の年齢層別死者数の推移(各年11月末)

年齢層別	年												増減数	増減率	構成率	指数
	20年	21年	22年	23年	24年	25年	26年	27年	28年	29年	30年					
15歳以下	1	1	1	1	1	1	1	2	0	3	1	-2	-66.7	0.3	100	
16～19歳	68	58	53	58	48	47	45	39	44	31	44	13	41.9	12.0	65	
20～24歳	96	94	78	62	67	46	45	42	54	52	42	-10	-19.2	11.4	44	
16～24歳	164	152	131	120	115	93	90	81	98	83	86	3	3.6	23.4	52	
25～29歳	60	50	46	51	42	42	32	29	30	33	29	-4	-12.1	7.9	48	
30～39歳	119	109	102	86	80	72	64	78	74	58	50	-8	-13.8	13.6	42	
40～49歳	82	85	91	108	100	89	100	91	103	102	73	-29	-28.4	19.8	89	
50～59歳	43	37	52	58	50	60	65	69	66	74	70	-4	-5.4	19.0	163	
60～64歳	14	14	14	18	18	24	18	26	10	21	26	5	23.8	7.1	186	
65～69歳	6	7	3	8	8	13	12	12	21	16	13	-3	-18.8	3.5	217	
70～74歳	6	14	17	5	10	10	10	8	7	10	7	-3	-30.0	1.9	117	
75歳以上	28	18	24	27	12	20	19	15	13	17	13	-4	-23.5	3.5	46	
65歳以上	40	39	44	40	30	43	41	35	41	43	33	-10	-23.3	9.0	83	
合計	523	487	481	482	436	424	411	411	422	417	368	-49	-11.8	100.0	70	

注1 増減数(率)は、前年同期と比較した値である。

注2 指数は、平成20年を100としたものである。

イ 原付乗車中

	死者数(人)	増減数(人)	増減率(%)
11月末	189	+19	+11.2

死者数を年齢層別にみると、高齢者が5割近く(90人。構成率47.6%)を占めている。(表10)

表10 原付乗車中の年齢層別死者数の推移(各年11月末)

年齢層別	年												増減数	増減率	構成率	指数
	20年	21年	22年	23年	24年	25年	26年	27年	28年	29年	30年					
15歳以下	6	5	3	3	1	0	0	2	1	0	2	2	-	1.1	33	
16～19歳	59	43	37	28	20	34	23	16	20	13	20	7	53.8	10.6	34	
20～24歳	25	25	16	20	18	9	12	7	13	9	7	-2	-22.2	3.7	28	
16～24歳	84	68	53	48	38	43	35	23	33	22	27	5	22.7	14.3	32	
25～29歳	10	7	9	13	14	7	7	11	2	7	8	1	14.3	4.2	80	
30～39歳	25	19	18	25	19	15	13	10	17	9	8	-1	-11.1	4.2	32	
40～49歳	23	21	25	25	20	25	20	16	19	15	17	2	13.3	9.0	74	
50～59歳	38	40	29	35	32	21	26	23	29	17	21	4	23.5	11.1	55	
60～64歳	23	27	33	17	28	31	12	11	18	16	16	0	0.0	8.5	70	
65～69歳	38	27	34	28	30	22	30	27	26	18	20	2	11.1	10.6	53	
70～74歳	54	36	29	40	27	34	30	22	12	22	20	-2	-9.1	10.6	37	
75歳以上	88	76	94	83	85	73	61	56	55	44	50	6	13.6	26.5	57	
65歳以上	180	139	157	151	142	129	121	105	93	84	90	6	7.1	47.6	50	
合計	389	326	327	317	294	271	234	201	212	170	189	19	11.2	100.0	49	

注1 増減数(率)は、前年同期と比較した値である。

注2 指数は、平成20年を100としたものである。

(7) 自転車乗用中

	死者数(人)	増減数(人)	増減率(%)
11月末	402	-33	-7.6

死者数を年齢層別にみると、高齢者が6割以上(260人。構成率64.7%)を占めている。  
(表11)

表11 自転車乗用中の年齢層別死者数の推移(各年11月末)

年齢層別	年												増減数	増減率	構成率	指数
	20年	21年	22年	23年	24年	25年	26年	27年	28年	29年	30年					
15歳以下	27	35	21	24	17	21	17	13	15	12	17	5	41.7	4.2	63	
16~19歳	19	15	16	25	17	14	14	17	12	11	13	2	18.2	3.2	68	
20~24歳	9	12	21	10	12	8	6	9	3	6	13	7	116.7	3.2	144	
16~24歳	28	27	37	35	29	22	20	26	15	17	26	9	52.9	6.5	93	
25~29歳	14	8	14	4	8	8	7	12	6	9	7	-2	-22.2	1.7	50	
30~39歳	17	22	27	22	18	14	15	21	15	14	8	-6	-42.9	2.0	47	
40~49歳	36	29	30	32	31	37	26	27	24	23	17	-6	-26.1	4.2	47	
50~59歳	53	68	39	55	38	52	44	40	45	33	45	12	36.4	11.2	85	
60~64歳	50	49	55	61	43	48	49	42	32	26	22	-4	-15.4	5.5	44	
65~69歳	95	76	64	47	47	53	57	54	48	51	36	-15	-29.4	9.0	38	
70~74歳	94	99	102	74	63	72	57	67	49	60	53	-7	-11.7	13.2	56	
75歳以上	233	234	206	218	222	215	193	219	199	190	171	-19	-10.0	42.5	73	
65歳以上	422	409	372	339	332	340	307	340	296	301	260	-41	-13.6	64.7	62	
合計	647	647	595	572	516	542	485	521	448	435	402	-33	-7.6	100.0	62	

注1 増減数(率)は、前年同期と比較した値である。

2 指数は、平成20年を100としたものである。

(8) 歩行中

	死者数(人)	増減数(人)	増減率(%)
11月末	1,078	-94	-8.0

死者数を年齢層別にみると、高齢者が7割以上(772人。構成率71.6%)を占めている。  
(表12)

表12 歩行中の年齢層別死者数の推移(各年11月末)

年齢層別	年												増減数	増減率	構成率	指数
	20年	21年	22年	23年	24年	25年	26年	27年	28年	29年	30年					
15歳以下	50	37	45	48	38	46	41	37	31	27	31	4	14.8	2.9	62	
16~19歳	10	8	6	12	17	7	8	10	6	5	4	-1	-20.0	0.4	40	
20~24歳	15	19	14	19	18	19	17	23	15	24	17	-7	-29.2	1.6	113	
16~24歳	25	27	20	31	35	26	25	33	21	29	21	-8	-27.6	1.9	84	
25~29歳	20	21	21	30	14	16	24	24	20	19	10	-9	-47.4	0.9	50	
30~39歳	54	54	46	65	65	61	45	55	45	37	48	11	29.7	4.5	89	
40~49歳	76	72	67	82	68	74	67	81	47	75	64	-11	-14.7	5.9	84	
50~59歳	145	143	132	132	129	98	91	106	85	98	71	-27	-27.6	6.6	49	
60~64歳	107	114	100	120	116	88	89	83	61	49	61	12	24.5	5.7	57	
65~69歳	141	138	135	113	110	144	130	105	108	109	103	-6	-5.5	9.6	73	
70~74歳	178	168	188	188	174	183	150	147	152	128	115	-13	-10.2	10.7	65	
75歳以上	701	717	736	692	676	635	635	670	613	601	554	-47	-7.8	51.4	79	
65歳以上	1,020	1,023	1,059	993	960	962	915	922	873	838	772	-66	-7.9	71.6	76	
合計	1,497	1,491	1,490	1,501	1,425	1,371	1,297	1,341	1,183	1,172	1,078	-94	-8.0	100.0	72	

注1 増減数(率)は、前年同期と比較した値である。

2 指数は、平成20年を100としたものである。

(9) 昼（日の出～日没）夜（日没～日の出）別

ア 死亡事故を昼夜別にみると、

	件数	構成率
昼間	1,669件	54.7%
夜間	1,380件	45.3%

となっている。

(表13)

表13 昼夜別死亡事故発生状況の推移（各年11月末）

昼夜別 件数	年	20年	21年	22年	23年	24年	25年	26年	27年	28年	29年	30年	増減数	増減率	構成率	指数
昼	件数	2,367	2,267	2,227	2,070	1,899	1,989	1,830	1,852	1,787	1,726	1,669	-57	-3.3	54.7	71
	夜	2,154	2,038	2,020	2,019	1,914	1,822	1,755	1,741	1,594	1,526	1,380	-146	-9.6	45.3	64
	合計	4,521	4,305	4,247	4,089	3,813	3,811	3,585	3,593	3,381	3,252	3,049	-203	-6.2	100.0	67
夜	構成率	47.6	47.3	47.6	49.4	50.2	47.8	49.0	48.5	47.1	46.9	45.3	-	-	-	95
	昼	2,425	2,351	2,286	2,133	1,975	2,033	1,878	1,895	1,841	1,762	1,710	-52	-3.0	54.8	71
	夜	2,213	2,086	2,079	2,073	1,958	1,863	1,795	1,779	1,643	1,551	1,412	-139	-9.0	45.2	64
死者数	合計	4,638	4,437	4,365	4,206	3,933	3,896	3,673	3,674	3,484	3,313	3,122	-191	-5.8	100.0	67
	夜	47.7	47.0	47.6	49.3	49.8	47.8	48.9	48.4	47.2	46.8	45.2	-	-	-	95
	構成率															

注1 増減数（率）は、前年同期と比較した値である。

注2 指数は、平成20年を100としたものである。

イ 状態別に昼夜の死者数をみると、昼間では、

	死者数	構成率
自動車乗車中	710人	41.5%
歩行中	373人	21.8%
自転車乗用中	261人	15.3%

の順に多く、夜間では、

	死者数	構成率
歩行中	705人	49.9%
自動車乗車中	364人	25.8%
自転車乗用中	141人	10.0%

の順に多い。

(表14)

また、年齢層別に昼夜の死者数をみると、昼間では、高齢者が6割以上（1,036人。構成率60.6%）を占め、夜間でも高齢者が5割近く（690人。構成率48.9%）を占めている。

(表15)

表14 昼夜別・状態別死者数の推移（各年11月末）

昼夜別・状態別	年											増減数	増減率	構成率	指数	
	20年	21年	22年	23年	24年	25年	26年	27年	28年	29年	30年					
昼	自動車乗車中	962	889	875	792	753	788	765	766	761	723	710	-13	-1.8	41.5	74
	自動二輪車乗車中	323	326	300	302	255	260	239	253	262	270	247	-23	-8.5	14.4	76
	原付乗車中	257	211	225	200	198	180	142	126	142	99	116	17	17.2	6.8	45
	自転車乗用中	419	425	387	338	313	343	294	322	282	292	261	-31	-10.6	15.3	62
	歩行中	462	487	493	498	451	455	432	422	387	368	373	5	1.4	21.8	81
	その他	2	13	6	3	5	7	6	6	7	10	3	-7	-70.0	0.2	150
計	2,425	2,351	2,286	2,133	1,975	2,033	1,878	1,895	1,841	1,762	1,710	-52	-3.0	100.0	71	
夜	自動車乗車中	608	582	580	533	501	486	474	422	447	384	364	-20	-5.2	25.8	60
	自動二輪車乗車中	200	161	181	180	181	164	172	158	160	147	121	-26	-17.7	8.6	61
	原付乗車中	132	115	102	117	96	91	92	75	70	71	73	2	2.8	5.2	55
	自転車乗用中	228	222	208	234	203	199	191	199	166	143	141	-2	-1.4	10.0	62
	歩行中	1,035	1,004	997	1,003	974	916	865	919	796	804	705	-99	-12.3	49.9	68
	その他	10	2	11	6	3	7	1	6	4	2	8	6	300.0	0.6	80
計	2,213	2,086	2,079	2,073	1,958	1,863	1,795	1,779	1,643	1,551	1,412	-139	-9.0	100.0	64	

注1 増減数(率)は、前年同期と比較した値である。  
 2 指数は、平成20年を100としたものである。

表15 昼夜別・年齢層別死者数の推移（各年11月末）

昼夜別・年齢層別	年											増減数	増減率	構成率	指数	
	20年	21年	22年	23年	24年	25年	26年	27年	28年	29年	30年					
昼	15歳以下	83	74	68	75	57	70	61	57	52	45	49	4	8.9	2.9	59
	16～19歳	87	84	74	58	63	55	48	42	41	30	48	18	60.0	2.8	55
	20～24歳	118	120	97	87	75	58	51	58	69	68	61	-7	-10.3	3.6	52
	16～24歳	205	204	171	145	138	113	99	100	110	98	109	11	11.2	6.4	53
	25～29歳	91	67	66	60	52	68	47	46	45	46	37	-9	-19.6	2.2	41
	30～39歳	161	154	165	131	123	99	104	108	115	89	79	-10	-11.2	4.6	49
	40～49歳	170	157	155	169	156	151	155	133	156	165	146	-19	-11.5	8.5	86
	50～59歳	242	231	214	182	152	173	183	183	167	167	170	3	1.8	9.9	70
	60～64歳	171	175	170	168	148	161	128	105	104	108	84	-24	-22.2	4.9	49
	65～69歳	209	216	189	157	160	178	171	167	178	155	128	-27	-17.4	7.5	61
	70～74歳	277	263	256	231	206	237	194	195	186	182	196	14	7.7	11.5	71
	75歳以上	816	810	832	815	783	783	736	801	728	707	712	5	0.7	41.6	87
	65歳以上	1,302	1,289	1,277	1,203	1,149	1,198	1,101	1,163	1,092	1,044	1,036	-8	-0.8	60.6	80
	計	2,425	2,351	2,286	2,133	1,975	2,033	1,878	1,895	1,841	1,762	1,710	-52	-3.0	100.0	71
夜	15歳以下	32	31	30	28	26	20	19	14	15	19	17	-2	-10.5	1.2	53
	16～19歳	150	125	104	119	97	112	105	92	90	58	66	8	13.8	4.7	44
	20～24歳	156	152	160	134	121	120	104	92	99	94	79	-15	-16.0	5.6	51
	16～24歳	306	277	264	253	218	232	209	184	189	152	145	-7	-4.6	10.3	47
	25～29歳	106	101	109	113	87	73	81	70	65	65	50	-15	-23.1	3.5	47
	30～39歳	218	193	181	188	188	156	143	151	134	99	116	17	17.2	8.2	53
	40～49歳	202	192	212	202	190	200	190	195	160	182	141	-41	-22.5	10.0	70
	50～59歳	280	253	222	258	246	197	187	207	187	184	155	-29	-15.8	11.0	55
	60～64歳	148	170	148	173	159	142	140	145	102	95	98	3	3.2	6.9	66
	65～69歳	197	148	171	146	145	163	171	140	146	143	144	1	0.7	10.2	73
	70～74歳	194	193	196	199	171	179	163	164	145	137	122	-15	-10.9	8.6	63
	75歳以上	530	528	546	513	528	501	492	509	500	475	424	-51	-10.7	30.0	80
	65歳以上	921	869	913	858	844	843	826	813	791	755	690	-65	-8.6	48.9	75
	計	2,213	2,086	2,079	2,073	1,958	1,863	1,795	1,779	1,643	1,551	1,412	-139	-9.0	100.0	64

注1 増減数(率)は、前年同期と比較した値である。  
 2 指数は、平成20年を100としたものである。

4 平成30年11月末の死亡事故の状況と特徴

(1) 第1当事者別

死亡事故を第1当事者別にみると、

	件数	構成率
自家用普通乗用車	857件	28.1%
自家用軽乗用車	668件	21.9%

の順に多く、両者で全体の5割近くを占めている。

(表16)

表16 第1当事者別死亡事故件数の推移(各年11月末)

当事者種別	年	20年	21年	22年	23年	24年	25年	26年	27年	28年	29年	30年	増減数	増減率	構成率	指数	
自動車等	自家用乗用	バス	2	3	1	1	0	0	1	1	1	1	0	-1	-100.0	0.0	0
		マイクロ	4	2	3	8	6	4	3	3	7	2	2	0	0.0	0.1	50
		普通乗用	1,497	1,463	1,362	1,269	1,208	1,168	1,067	1,102	990	948	857	-91	-9.6	28.1	57
		軽乗用	697	696	737	758	716	737	740	715	748	713	668	-45	-6.3	21.9	96
		小計	2,200	2,164	2,103	2,036	1,930	1,909	1,811	1,821	1,746	1,664	1,527	-137	-8.2	50.1	69
	自家用貨物	大型貨物	39	34	36	27	27	24	30	24	28	25	29	4	16.0	1.0	74
		中型貨物	69	55	67	79	63	61	59	38	55						
		準中型貨物	-	-	-	-	-	-	-	-	-	177	191	14	7.9	6.3	57
		普通貨物	265	239	246	229	183	167	195	162	153						
		軽貨物	500	489	490	452	383	412	369	368	327	304	302	-2	-0.7	9.9	60
	トレーラー	6	1	2	3	1	4	1	1	1	1	2	2	1	100.0	0.1	33
	小計	3,073	2,981	2,942	2,823	2,586	2,573	2,464	2,413	2,309	2,170	2,049	-121	-5.6	67.2	67	
	事業用	乗用	10	13	21	8	13	15	12	16	9	10	10	0	0.0	0.3	100
		マイクロ	2	3	1	3	1	1	2	1	1	1	2	1	100.0	0.1	100
		普通乗用	46	34	35	48	36	33	32	43	38	35	41	6	17.1	1.3	89
軽乗用		1	0	1	1	0	0	1	0	2	0	0	0	-	0.0	0	
小計		59	50	58	60	50	49	47	60	50	46	53	7	15.2	1.7	90	
貨物		212	179	179	182	188	168	171	164	132	142	127	127	-15	-10.6	4.2	60
中型貨物		116	128	139	115	125	116	100	91	88							
準中型貨物		-	-	-	-	-	-	-	-	-	108	93	-15	-13.9	3.1	60	
普通貨物		38	26	21	12	23	25	21	17	12							
軽貨物		22	19	19	16	12	10	17	24	14	15	11	11	-4	-26.7	0.4	50
トレーラー	33	29	22	31	32	29	29	35	30	28	21	21	-7	-25.0	0.7	64	
小計	447	402	416	385	398	368	356	356	296	311	284	-27	-8.7	9.3	64		
ミニカー	3	1	1	1	0	1	1	1	1	1	1	1	0	0.0	0.0	33	
特殊車	24	15	13	19	23	31	20	22	31	28	25	25	-3	-10.7	0.8	104	
農耕作業用	4	5	6	3	9	8	8	6	7	5	14	9	180.0	0.5	350		
小型	6	7	6	2	3	2	1	5	2	8	6	6	-2	-25.0	0.2	100	
小計	34	27	25	24	35	41	29	33	40	41	45	4	9.8	1.5	132		
自二輪車	3,557	3,411	3,384	3,233	3,019	2,983	2,850	2,803	2,646	2,523	2,379	2,379	-144	-5.7	78.0	67	
小型二輪	166	155	151	157	138	142	121	123	129	124	113	113	-11	-8.9	3.7	68	
軽二輪	106	92	90	85	71	73	66	60	72	61	65	65	4	6.6	2.1	61	
原付二種	72	71	73	65	62	60	64	80	63	72	62	62	-10	-13.9	2.0	86	
小計	344	318	314	307	271	275	251	263	264	257	240	240	-17	-6.6	7.9	70	
原付一種	275	226	224	208	195	180	167	134	140	133	121	121	-12	-9.0	4.0	44	
小計	619	544	538	515	466	455	418	397	404	390	361	361	-29	-7.4	11.8	58	
小計	4,176	3,955	3,922	3,748	3,485	3,438	3,268	3,200	3,050	2,913	2,740	2,740	-173	-5.9	89.9	66	
自転車	202	217	183	188	180	202	191	233	214	203	174	174	-29	-14.3	5.7	86	
その他の車両	1	2	2	1	2	0	3	4	3	3	5	3	-2	-40.0	0.1	300	
歩行者	121	110	117	122	128	155	115	147	110	127	126	126	-1	-0.8	4.1	104	
不明	21	21	23	30	18	16	8	9	4	4	6	6	2	50.0	0.2	29	
合計	4,521	4,305	4,247	4,089	3,813	3,811	3,585	3,593	3,381	3,252	3,049	3,049	-203	-6.2	100.0	67	

注1 増減数(率)は、前年同期と比較した値である。

2 指数は、平成20年を100としたものである。

3 トレーラーは、大型貨物、中型貨物、準中型貨物及び普通貨物の内数。

4 平成29年1月1日から準中型貨物自動車の区分を新設しているが、改正道路交通法の施行が年の途中であるため、平成29年からは該当する区分を合算して計上している。

【再掲】

	29年	30年	
自家用	中型貨物	21	29
	準中型貨物	51	63
	普通貨物	105	99
	小計	177	191
事業用	中型貨物	69	58
	準中型貨物	32	30
	普通貨物	7	5
小計	108	93	

注 各年11月末現在の値である。

(2) 原付以上運転者（第1当事者）の年齢層別

ア 死亡事故を運転者の年齢層別（第1当事者）にみると、高齢者が3割以上（843件。構成率30.8%）を占めている。（表17）

表17 原付以上運転者（第1当事者）の年齢層別死亡事故件数の推移（各年11月末）

年齢層別	年	20年	21年	22年	23年	24年	25年	26年	27年	28年	29年	30年	増減数	増減率	構成率	指数	
原付以上	15歳以下	6	3	2	3	2	1	0	2	1	2	4	2	100.0	0.1	67	
	16～19歳	16～19歳	226	207	158	161	146	160	128	126	120	93	95	2	2.2	3.5	42
		20～24歳	449	447	373	367	325	280	273	262	252	224	196	-28	-12.5	7.2	44
	16～24歳	675	654	531	528	471	440	401	388	372	317	291	-26	-8.2	10.6	43	
	25～29歳	415	327	294	331	296	296	249	241	189	194	162	-32	-16.5	5.9	39	
	30～39歳	747	689	698	625	577	483	480	442	401	392	356	-36	-9.2	13.0	48	
	40～49歳	589	593	642	617	574	603	562	521	561	537	465	-72	-13.4	17.0	79	
	50～59歳	609	600	554	514	480	436	468	495	437	448	428	-20	-4.5	15.6	70	
	60～64歳	268	302	354	315	292	310	245	226	222	216	191	-25	-11.6	7.0	71	
	65歳以上	65～69歳	255	228	226	232	213	238	248	266	267	242	220	-22	-9.1	8.0	86
		70～74歳	237	201	220	190	175	217	192	207	185	189	216	27	14.3	7.9	91
		75歳以上	375	358	401	393	405	414	423	412	415	376	407	31	8.2	14.9	109
	65歳以上	867	787	847	815	793	869	863	885	867	807	843	36	4.5	30.8	97	
合計	4,176	3,955	3,922	3,748	3,485	3,438	3,268	3,200	3,050	2,913	2,740	-173	-5.9	100.0	66		

注1 増減数（率）は、前年同期と比較した値である。  
 2 指数は、平成20年を100としたものである。

イ 免許保有者10万人当たり死亡事故件数をみると、16～24歳（5.14件）が他の年齢層と比べて高い。（表18）

表18 原付以上運転者（第1当事者）の年齢層別免許保有者10万人当たり死亡事故件数の推移（各年11月末）

年齢層別	年	20年	21年	22年	23年	24年	25年	26年	27年	28年	29年	30年	増減数	増減率	指数	(免許保有者数29年末)		
																(人)	構成率	
原付以上	15歳以下	-	-	-	-	-	-	-	-	-	-	-	-	-	-	-	...	-
	16～19歳	16～19歳	17.71	17.51	14.01	14.64	13.71	15.33	12.30	12.74	12.31	9.84	10.26	0.42	4.3	58	925,890	1.1
		20～24歳	7.68	7.92	6.90	7.05	6.43	5.68	5.66	5.46	5.29	4.72	4.14	-0.58	-12.3	54	4,739,775	5.8
	16～24歳	9.47	9.58	8.13	8.37	7.69	7.36	6.84	6.71	6.48	5.57	5.14	-0.43	-7.7	54	5,665,665	6.9	
	25～29歳	5.75	4.65	4.27	4.92	4.50	4.62	4.00	4.02	3.26	3.43	2.93	-0.50	-14.6	51	5,525,885	6.7	
	30～39歳	4.19	3.89	4.00	3.65	3.46	2.98	3.06	2.91	2.72	2.73	2.55	-0.18	-6.7	61	13,960,505	17.0	
	40～49歳	3.97	3.92	4.15	3.90	3.53	3.61	3.28	2.99	3.20	2.99	2.61	-0.38	-12.7	66	17,809,057	21.7	
	50～59歳	3.95	4.00	3.83	3.63	3.44	3.15	3.38	3.54	3.08	3.19	2.95	-0.23	-7.4	75	14,489,507	17.6	
	60～64歳	4.20	4.36	4.72	3.90	3.47	3.80	3.15	3.09	3.15	3.16	2.88	-0.28	-8.8	69	6,620,682	8.0	
	65歳以上	65～69歳	5.19	4.31	4.03	4.21	3.90	3.98	3.80	3.76	3.51	3.06	2.87	-0.19	-6.2	55	7,666,908	9.3
		70～74歳	7.12	5.76	6.08	5.08	4.40	5.16	4.20	4.27	3.93	4.07	4.22	0.15	3.6	59	5,121,674	6.2
		75歳以上	13.25	11.77	12.38	11.21	10.80	10.27	9.96	9.21	8.68	7.33	7.54	0.21	2.9	57	5,395,312	6.6
	65歳以上	7.83	6.65	6.79	6.39	6.01	6.12	5.62	5.40	5.07	4.56	4.64	0.07	1.6	59	18,183,894	22.1	
合計	5.23	4.92	4.85	4.63	4.29	4.22	3.99	3.90	3.71	3.54	3.33	-0.21	-6.0	64	82,255,195	100.0		

注1 増減数（率）は、前年同期と比較した値である。  
 2 指数は、平成20年を100としたものである。  
 3 算出に用いた免許保有者数は、各前年の12月末現在の値である。



(3) 原付以上運転者（第1当事者）の法令違反別

ア 死亡事故を第1当事者の主な法令違反別にみると、

	件数	構成率
漫然運転	457件	16.7%
運転操作不適	362件	13.2%
脇見運転	331件	12.1%
安全不確認	310件	11.3%

の順に多く、これら違反は全て安全運転義務違反に分類される。

(表19)

表19 原付以上運転者（第1当事者）の法令違反別死亡事故件数の推移（各年11月末）

法令違反別	年											増減数	増減率	構成率	指数	
	20年	21年	22年	23年	24年	25年	26年	27年	28年	29年	30年					
信号無視	166	137	144	160	129	118	118	138	107	116	103	-13	-11.2	3.8	62	
通行区分	215	177	168	179	149	166	140	154	173	157	160	3	1.9	5.8	74	
最高速度	321	301	267	211	189	191	194	207	188	149	119	-30	-20.1	4.3	37	
環状交差点	左折等方法	-	-	-	-	-	-	-	-	-	0	0	0	-	0.0	-
	進行妨害	-	-	-	-	-	-	-	-	-	0	0	0	-	0.0	-
	安全進行義務	-	-	-	-	-	-	-	-	-	0	0	0	-	0.0	-
	小計	-	-	-	-	-	-	-	-	-	0	0	0	-	0.0	-
優先通行妨害	141	111	119	104	110	101	86	108	89	83	93	10	12.0	3.4	66	
歩行者妨害等	259	250	229	214	259	213	215	221	220	204	198	-6	-2.9	7.2	76	
一時不停止	171	148	140	122	115	83	107	102	97	98	80	-18	-18.4	2.9	47	
酒酔い運転	51	56	32	42	28	21	29	19	20	17	10	-7	-41.2	0.4	20	
過労運転	18	9	17	22	32	20	15	19	32	16	25	9	56.3	0.9	139	
安全運転義務	運転操作不適	466	435	446	389	344	408	361	388	385	395	362	-33	-8.4	13.2	78
	漫然運転	649	633	703	660	624	606	586	531	537	482	457	-25	-5.2	16.7	70
	脇見運転	585	573	554	572	504	474	449	406	354	341	331	-10	-2.9	12.1	57
	動静不注視	133	126	97	97	100	108	88	73	78	54	63	9	16.7	2.3	47
	安全不確認	401	440	417	399	334	367	310	356	298	339	310	-29	-8.6	11.3	77
	安全速度	138	137	131	126	94	104	77	81	63	75	66	-9	-12.0	2.4	48
	その他	24	36	41	35	47	48	70	40	32	39	42	3	7.7	1.5	175
小計	2,396	2,380	2,389	2,278	2,047	2,115	1,941	1,875	1,747	1,725	1,631	-94	-5.4	59.5	68	
その他の違反	410	347	393	373	352	333	338	294	297	286	250	-36	-12.6	9.1	61	
違反不明	28	39	24	43	75	77	85	63	80	62	71	9	14.5	2.6	254	
合計	4,176	3,955	3,922	3,748	3,485	3,438	3,268	3,200	3,050	2,913	2,740	-173	-5.9	100.0	66	
最高速度違反構成率	7.7	7.6	6.8	5.6	5.4	5.6	5.9	6.5	6.2	5.1	4.3	-	-	-	57	

注1 増減数（率）は、前年同期と比較した値である。

2 指数は、平成20年を100としたものである。

イ 死亡事故の上位法令違反を年齢層別にみると、漫然運転については、高齢者が3割近く（131件。漫然運転の28.7%）を占め、運転操作不適については、高齢者が4割以上（156件。運転操作不適の43.1%）を占めている。（表20）

表20 原付以上運転者（第1当事者）の法令違反別・年齢層別死亡事故件数

平成30年11月末

法令違反別	年齢層別	15歳		16～		25～		30～		40～		50～		60～		65歳			合計	構成率
	以下	16～19歳	20～24歳	24歳	29歳	39歳	49歳	59歳	64歳	65～69歳	70～74歳	75歳以上	以上							
信号無視 (増減数)	0	7	6	13	7	14	23	13	4	6	6	17	29	103	3.8					
通行区分違反 (増減数)	0	10	12	22	8	8	12	19	8	15	17	51	83	160	5.8					
最高速度違反 (増減数)	0	9	23	32	13	20	24	20	3	3	3	4	7	119	4.3					
横断・転回等 (増減数)	0	0	1	1	1	4	4	2	1	1	1	1	3	15	0.5					
追越し違反 (増減数)	1	4	1	5	1	3	4	2	1	1	2	2	5	22	0.8					
踏切不停止 (増減数)	0	0	0	0	1	0	0	2	1	1	0	6	7	11	0.4					
右折違反 (増減数)	0	3	0	3	1	0	1	2	1	2	0	1	3	9	0.3					
左折違反 (増減数)	0	0	0	0	1	1	2	1	1	0	0	2	2	6	0.2					
環状交差点	左折等方法 (増減数)	0	0	0	0	0	0	0	0	0	0	0	0	0	0.0					
	進行妨害 (増減数)	0	0	0	0	0	0	0	0	0	0	0	0	0	0.0					
	安全進行義務 (増減数)	0	0	0	0	0	0	0	0	0	0	0	0	0	0.0					
小計 (増減数)	0	0	0	0	0	0	0	0	0	0	0	0	0	0.0						
優先通行妨害 (増減数)	0	5	6	11	3	7	11	16	9	7	6	23	36	93	3.4					
交差点安全進行 (増減数)	0	4	5	9	9	16	17	17	8	7	12	20	39	115	4.2					
歩行者妨害等 (増減数)	0	-3	-1	-4	-1	2	13	-8	-2	-2	-3	-1	-6	-6	7.2					
徐行違反 (増減数)	0	0	-1	-1	1	-3	2	0	0	-1	-1	1	-1	15	0.5					
一時不停止 (増減数)	0	1	5	6	1	6	10	8	8	10	10	21	41	80	2.9					
酒酔い運転 (増減数)	0	-1	2	2	1	2	2	2	2	3	0	-1	3	10	0.4					
過労運転 (増減数)	0	-3	3	3	2	5	3	2	2	3	4	3	10	25	0.9					
安全運転義務	運転操作不適 (増減数)	3	20	22	42	16	30	44	42	29	35	41	80	156	362	13.2				
	漫然運転 (増減数)	0	13	43	56	25	58	66	83	38	35	41	55	131	457	16.7				
	脇見運転 (増減数)	0	8	26	34	16	61	73	51	24	28	22	22	72	331	12.1				
	動静不注視 (増減数)	0	1	3	4	6	10	14	8	7	9	5	14	63	2.3					
	安全不確認 (増減数)	-1	2	13	15	23	47	62	65	18	23	21	36	80	310	11.3				
	安全速度 (増減数)	-1	3	8	11	4	9	17	13	4	4	2	2	8	66	2.4				
	その他 (増減数)	0	0	6	6	2	4	4	8	1	2	15	17	42	1.5					
	小計 (増減数)	3	47	121	168	92	219	280	270	121	136	127	215	478	1,631	59.5				
	その他の違反 (増減数)	0	2	1	3	4	6	9	10	5	5	6	9	20	57	2.1				
	違反不明 (増減数)	0	3	1	4	2	8	10	8	4	6	9	20	35	71	2.6				
合計	4	95	196	291	162	356	465	428	191	220	216	407	843	2,740	100.0					
構成率	0.1	3.5	7.2	10.6	5.9	13.0	17.0	15.6	7.0	8.0	7.9	14.9	30.8	100.0						
増減数	2	2	-28	-26	-32	-36	-72	-20	-25	-22	27	31	36	-173						
増減率	100.0	2.2	-12.5	-8.2	-16.5	-9.2	-13.4	-4.5	-11.6	-9.1	14.3	8.2	4.5	-5.9						

注 増減数(率)は、前年同期と比較した値である。

(4) 原付以上運転者（第1当事者）の飲酒有無別

死亡事故を第1当事者の飲酒有無別にみると、

	件数	構成率
飲酒あり	176件	6.4%
飲酒なし	2,547件	93.0%

となっている。

また、飲酒ありの死亡事故件数は、前年同期に比べ9件減少（-4.9%）している。

（図8、表21）

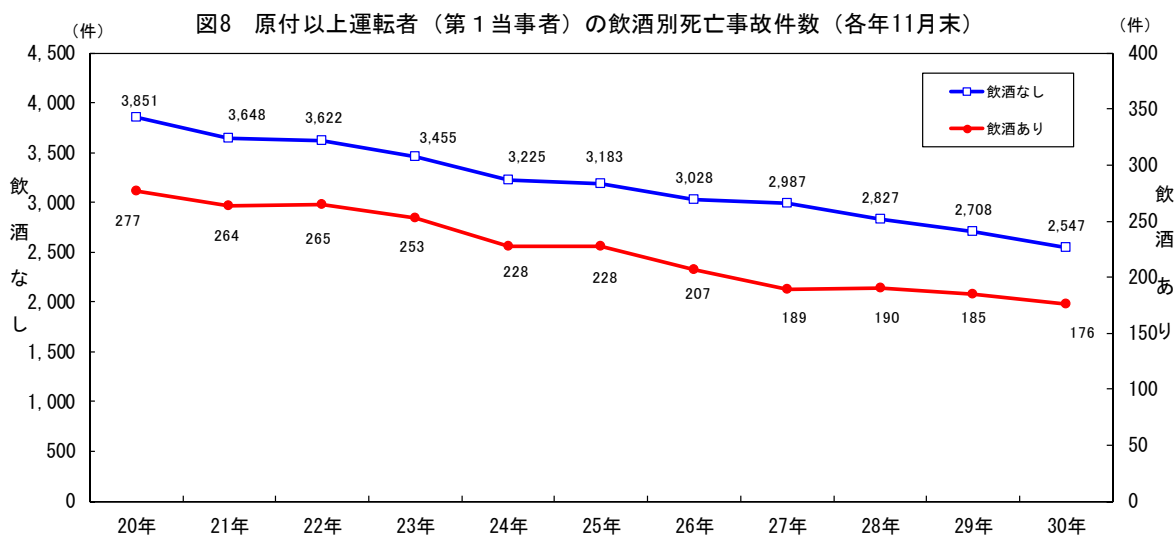


表21 原付以上運転者（第1当事者）の飲酒別死亡事故件数の推移（各年11月末）

飲酒別	年	20年	21年	22年	23年	24年	25年	26年	27年	28年	29年	30年	増減数	増減率	構成率	指数
飲酒あり	酒酔い	51	56	32	42	31	24	30	19	21	18	12	-6	-33.3	0.4	24
	酒気帯び(0.25以上)	154	152	154	137	131	146	112	99	119	116	107	-9	-7.8	3.9	69
	酒気帯び(0.25未満)	25	18	23	20	21	12	21	22	11	17	16	-1	-5.9	0.6	64
	基準以下	20	19	26	33	24	20	28	33	18	15	23	8	53.3	0.8	115
	検知不能	27	19	30	21	21	26	16	16	21	19	18	-1	-5.3	0.7	67
	小計	277	264	265	253	228	228	207	189	190	185	176	-9	-4.9	6.4	64
	飲酒あり構成率	6.6	6.7	6.8	6.8	6.5	6.6	6.3	5.9	6.2	6.4	6.4	-	-	-	97
飲酒なし		3,851	3,648	3,622	3,455	3,225	3,183	3,028	2,987	2,827	2,708	2,547	-161	-5.9	93.0	66
	調査不能	48	43	35	40	32	27	33	24	33	20	17	-3	-15.0	0.6	35
合計		4,176	3,955	3,922	3,748	3,485	3,438	3,268	3,200	3,050	2,913	2,740	-173	-5.9	100.0	66

注1 増減数(率)は、前年同期と比較した値である。

注2 指数は、平成20年を100としたものである。

(5) 事故類型別

ア 死亡事故を事故類型別にみると、

	件数	構成率
車両相互事故	1, 212件	39.8%
人対車両事故	1, 017件	33.4%
車両単独事故	767件	25.2%

の順に多い。

(表22)

イ 死亡事故を小類型別にみると、

	件数	構成率
工作物衝突	467件	15.3%
その他横断中(含横断歩道橋付近)	384件	12.6%
出会い頭衝突	374件	12.3%
横断歩道横断中(含横断歩道付近)	318件	10.4%

の順に多い。

(表22)

表22 事故類型別死亡事故件数の推移(各年11月末)

事故類型別	年												増減数	増減率	構成率	指数	
	20年	21年	22年	23年	24年	25年	26年	27年	28年	29年	30年						
人対車両	対面通行中	42	61	46	36	43	35	42	40	34	26	24	-2	-7.7	0.8	57	
	背面通行中	104	118	86	107	96	89	79	71	86	69	68	-1	-1.4	2.2	65	
	横断中	横断歩道	307	317	321	296	322	289	273	294	248	244	228	-16	-6.6	7.5	74
		横断歩道付近	119	98	109	141	131	110	117	117	103	86	90	4	4.7	3.0	76
		横断歩道橋付近	13	19	15	16	8	13	14	14	9	10	3	-7	-70.0	0.1	23
		その他	619	594	607	579	531	524	483	475	449	449	381	-68	-15.1	12.5	62
	小計	1,058	1,028	1,052	1,032	992	936	887	900	809	789	702	-87	-11.0	23.0	66	
	路上遊戯中	3	1	1	4	5	7	4	4	3	2	2	2	0	0.0	0.1	67
	路上作業中	25	34	25	33	15	29	23	19	25	28	29	29	1	3.6	1.0	116
	路上停止中	49	30	47	43	34	23	34	32	26	34	32	32	-2	-5.9	1.0	65
路上横臥	-	-	-	-	111	105	112	129	77	90	93	3	3	3.3	3.1	-	
その他	186	163	186	187	69	66	72	95	73	74	67	67	-7	-9.5	2.2	36	
小計	1,467	1,435	1,443	1,442	1,365	1,290	1,253	1,290	1,133	1,112	1,017	95	-95	-8.5	33.4	69	
車両相互	正面衝突	501	472	444	418	357	375	359	333	321	306	298	298	-8	-2.6	9.8	59
	追突	進行中	121	120	132	152	135	119	115	90	113	71	95	24	33.8	3.1	79
		その他	119	95	107	110	103	96	92	89	73	82	89	7	8.5	2.9	75
	小計	240	215	239	262	238	215	207	179	186	153	184	31	20.3	6.0	77	
	出会い頭衝突	807	697	686	610	568	498	494	502	440	461	374	374	-87	-18.9	12.3	46
	追越・追抜時衝突	59	42	46	51	45	57	38	39	37	34	38	4	11.8	1.2	64	
	すれ違い時衝突	15	14	10	14	10	18	17	13	18	13	16	3	23.1	0.5	107	
	左折時衝突	57	62	52	49	50	43	43	39	51	40	46	6	15.0	1.5	81	
	右折時衝突	254	252	234	222	236	217	183	194	168	162	166	4	2.5	5.4	65	
	その他	150	142	132	135	103	123	97	98	80	82	90	8	9.8	3.0	60	
小計	2,083	1,896	1,843	1,761	1,607	1,546	1,438	1,397	1,301	1,251	1,212	39	-39	-3.1	39.8	58	
車両単独	工作物衝突	電柱	136	130	143	124	102	134	95	105	94	102	79	-23	-22.5	2.6	58
		標識	33	35	32	34	22	28	38	23	28	26	14	-12	-46.2	0.5	42
		分離帯等	54	49	56	51	35	50	49	37	46	41	44	3	7.3	1.4	81
		防護柵等	169	190	167	162	157	174	171	162	157	148	151	3	2.0	5.0	89
		家屋・塀	54	61	52	59	60	58	58	52	53	58	42	-16	-27.6	1.4	78
		橋梁・橋脚	37	31	20	26	19	29	18	19	17	19	16	-3	-15.8	0.5	43
		その他	106	115	153	104	112	112	132	134	133	108	121	13	12.0	4.0	114
	小計	589	611	623	560	507	585	561	532	528	502	467	35	-35	-7.0	15.3	79
	駐車車両衝突	52	38	36	42	58	48	28	37	30	31	21	21	-10	-32.3	0.7	40
	路外逸脱	転落	146	129	125	136	113	159	153	186	190	173	145	-28	-16.2	4.8	99
その他		26	27	25	24	30	25	28	21	37	26	28	2	7.7	0.9	108	
小計	172	156	150	160	143	184	181	207	227	199	173	26	-26	-13.1	5.7	101	
転倒	その他	81	76	87	66	65	72	71	71	73	68	66	-2	-2.9	2.2	81	
	その他	36	57	35	21	30	32	26	30	41	46	40	-6	-13.0	1.3	111	
小計	930	938	931	849	803	921	867	877	899	846	767	79	-79	-9.3	25.2	82	
列車	41	36	30	37	38	54	27	29	48	43	53	10	10	23.3	1.7	129	
合計	4,521	4,305	4,247	4,089	3,813	3,811	3,585	3,593	3,381	3,252	3,049	203	-203	-6.2	100.0	67	

注1 増減数(率)は、前年同期と比較した値である。

注2 指数は、平成20年を100としたものである。

(6) 道路形状別

道路形状別では、

	件数	構成率
市街地交差点 (交差点付近を含む。)	1,021件	33.5%
非市街地単路	903件	29.6%
市街地単路	640件	21.0%

の順に多い。

(表23)

表23 地形別・道路形状別死亡事故件数の推移(各年11月末)

地形別・道路形状別	年												増減数	増減率	構成率	指数		
	20年	21年	22年	23年	24年	25年	26年	27年	28年	29年	30年							
市街地	交差点	環状交差点	-	-	-	-	-	-	-	-	-	-	0	0	0	-	0.0	-
		交差点内 その他	信号機有	608	579	563	521	542	491	471	499	450	455	420	-35	-7.7	13.8	69
			信号機無	504	482	456	432	405	395	428	402	349	390	346	-44	-11.3	11.3	69
	小計	1,112	1,061	1,019	953	947	886	899	901	799	845	766	-79	-9.3	25.1	69		
	環状交差点付近	交差点付近	-	-	-	-	-	-	-	-	-	-	0	0	0	-	0.0	-
		小計	286	317	332	369	317	331	317	344	294	247	255	8	3.2	8.4	89	
		小計	1,398	1,378	1,351	1,322	1,264	1,217	1,216	1,245	1,093	1,092	1,021	-71	-6.5	33.5	73	
	単路	カーブ	148	158	155	135	117	106	126	130	106	125	108	-17	-13.6	3.5	73	
		一般単路	781	680	676	622	586	587	531	511	506	509	506	-3	-0.6	16.6	65	
		トンネル	5	3	6	5	1	4	2	6	6	3	6	3	100.0	0.2	120	
		橋	23	22	25	25	15	15	18	20	17	12	20	8	66.7	0.7	87	
		小計	957	863	862	787	719	712	677	667	635	649	640	-9	-1.4	21.0	67	
	踏切	20	22	20	20	29	39	15	22	25	33	37	4	12.1	1.2	185		
	その他の場所	24	17	20	27	24	41	26	56	43	33	39	6	18.2	1.3	163		
小計	2,399	2,280	2,253	2,156	2,036	2,009	1,934	1,990	1,796	1,807	1,737	-70	-3.9	57.0	72			
非市街地	交差点	環状交差点	-	-	-	-	-	-	-	-	-	0	0	0	-	0.0	-	
		交差点内 その他	信号機有	144	143	150	131	157	119	108	111	87	92	85	-7	-7.6	2.8	59
			信号機無	438	416	380	353	307	291	263	256	258	234	197	-37	-15.8	6.5	45
	小計	582	559	530	484	464	410	371	367	345	326	282	-44	-13.5	9.2	48		
	環状交差点付近	交差点付近	-	-	-	-	-	-	-	-	-	0	0	0	-	0.0	-	
		小計	138	121	124	140	131	145	126	148	130	88	89	1	1.1	2.9	64	
		小計	720	680	654	624	595	555	497	515	475	414	371	-43	-10.4	12.2	52	
	単路	カーブ	532	532	525	508	457	452	425	410	401	372	340	-32	-8.6	11.2	64	
		一般単路	761	738	721	707	645	677	630	584	584	558	497	-61	-10.9	16.3	65	
		トンネル	40	24	37	29	23	37	28	31	34	26	40	14	53.8	1.3	100	
		橋	34	24	28	32	34	38	29	29	25	29	26	-3	-10.3	0.9	76	
		小計	1,367	1,318	1,311	1,276	1,159	1,204	1,112	1,054	1,044	985	903	-82	-8.3	29.6	66	
	踏切	22	14	10	17	9	16	12	9	23	11	16	5	45.5	0.5	73		
	その他の場所	13	13	19	16	14	27	30	25	43	35	22	-13	-37.1	0.7	169		
小計	2,122	2,025	1,994	1,933	1,777	1,802	1,651	1,603	1,585	1,445	1,312	-133	-9.2	43.0	62			
合計	交差点	環状交差点	-	-	-	-	-	-	-	-	-	0	0	0	-	0.0	-	
		交差点内 その他	信号機有	752	722	713	652	699	610	579	610	537	547	505	-42	-7.7	16.6	67
			信号機無	942	898	836	785	712	686	691	658	607	624	543	-81	-13.0	17.8	58
	小計	1,694	1,620	1,549	1,437	1,411	1,296	1,270	1,268	1,144	1,171	1,048	-123	-10.5	34.4	62		
	環状交差点付近	交差点付近	-	-	-	-	-	-	-	-	-	0	0	0	-	0.0	-	
		小計	424	438	456	509	448	476	443	492	424	335	344	9	2.7	11.3	81	
		小計	2,118	2,058	2,005	1,946	1,859	1,772	1,713	1,760	1,568	1,506	1,392	-114	-7.6	45.7	66	
	単路	カーブ	680	690	680	643	574	558	551	540	507	497	448	-49	-9.9	14.7	66	
		一般単路	1,542	1,418	1,397	1,329	1,231	1,264	1,161	1,095	1,090	1,067	1,003	-64	-6.0	32.9	65	
		トンネル	45	27	43	34	24	41	30	37	40	29	46	17	58.6	1.5	102	
		橋	57	46	53	57	49	53	47	49	42	41	46	5	12.2	1.5	81	
		小計	2,324	2,181	2,173	2,063	1,878	1,916	1,789	1,721	1,679	1,634	1,543	-91	-5.6	50.6	66	
	踏切	42	36	30	37	38	55	27	31	48	44	53	9	20.5	1.7	126		
	その他の場所	37	30	39	43	38	68	56	81	86	68	61	-7	-10.3	2.0	165		
計	4,521	4,305	4,247	4,089	3,813	3,811	3,585	3,593	3,381	3,252	3,049	-203	-6.2	100.0	67			

注1 増減数(率)は、前年同期と比較した値である。

2 指数は、平成20年を100としたものである。

3 「信号機無」には、信号機不動作の場合を含む。

4 「踏切」とは、踏切上の事故で当事者が列車でない場合を含む。

5 「その他の場所」とは、広場等車道幅員が容易に測定できない道路であって、高速道路等に設けられたサービスエリア等を含む。

5 都道府県別交通事故発生状況

(1) 平成30年11月中の都道府県別交通事故発生状況

表24 都道府県別交通事故発生状況(発生件数及び負傷者数は速報値)

平成30年11月中

管区	都道府県	発生件数			死者数				負傷者数		
		増減数	増減率		増減数	増減率	順位	増減数	増減率		
北海道	札幌	676	7	1.0	9	-1	-10.0		761	-12	-1.6
	函館	74	2	2.8	0	-2	-100.0		90	8	9.8
	旭川	79	4	5.3	5	2	66.7		85	-6	-6.6
	釧路	88	9	11.4	1	1	-		101	9	9.8
	北見	22	-6	-21.4	0	0	-		25	-11	-30.6
	計	939	16	1.7	15	0	0.0	3	1,062	-12	-1.1
東	青森	269	5	1.9	3	1	50.0	36	358	16	4.7
	岩手	201	-16	-7.4	5	-2	-28.6	23	243	-7	-2.8
	宮城	626	2	0.3	3	-6	-66.7	36	763	19	2.6
	秋田	150	-52	-25.7	3	-1	-25.0	36	185	-59	-24.2
	山形	397	-54	-12.0	6	3	100.0	20	479	-71	-12.9
北	福島	365	-122	-25.1	4	-1	-20.0	29	421	-152	-26.5
	計	2,008	-237	-10.6	24	-6	-20.0	***	2,449	-254	-9.4
東	京	2,758	-66	-2.3	14	2	16.7	6	3,135	-100	-3.1
関東	茨城	753	-49	-6.1	13	-1	-7.1	7	915	-82	-8.2
	栃木	435	35	8.8	9	0	0.0	13	553	66	13.6
	群馬	1,198	135	12.7	5	-2	-28.6	23	1,495	160	12.0
	埼玉	2,132	-120	-5.3	12	-7	-36.8	10	2,508	-183	-6.8
	千葉	1,574	-19	-1.2	20	1	5.3	1	1,915	-36	-1.8
	神奈川	2,247	-204	-8.3	17	-2	-10.5	2	2,618	-208	-7.4
	新潟	362	1	0.3	7	-2	-22.2	18	415	8	2.0
	山梨	304	-94	-23.6	1	0	0.0	45	398	-114	-22.3
	長野	635	-77	-10.8	8	4	100.0	16	773	-97	-11.1
	静岡	2,435	-177	-6.8	15	6	66.7	3	3,055	-276	-8.3
	計	12,075	-569	-4.5	107	-3	-2.7	***	14,645	-762	-4.9
中部	富山	250	-52	-17.2	8	4	100.0	16	290	-51	-15.0
	石川	233	-61	-20.7	4	2	100.0	29	280	-70	-20.0
	福井	97	-60	-38.2	6	1	20.0	20	97	-69	-41.6
	岐阜	425	-49	-10.3	10	4	66.7	12	544	-122	-18.3
	愛知	3,006	-226	-7.0	13	-2	-13.3	7	3,609	-303	-7.7
三重	382	-78	-17.0	9	-6	-40.0	13	480	-112	-18.9	
	計	4,393	-526	-10.7	50	3	6.4	***	5,300	-727	-12.1
近畿	滋賀	359	-54	-13.1	4	-3	-42.9	29	472	-37	-7.3
	京都	520	-89	-14.6	5	0	0.0	23	618	-133	-17.7
	大阪	2,965	-152	-4.9	13	-1	-7.1	7	3,532	-231	-6.1
	兵庫	2,080	-222	-9.6	15	-3	-16.7	3	2,465	-339	-12.1
	奈良	376	3	0.8	0	-2	-100.0	47	479	3	0.6
和歌山	179	-55	-23.5	3	-3	-50.0	36	215	-76	-26.1	
	計	6,479	-569	-8.1	40	-12	-23.1	***	7,781	-813	-9.5
中国	鳥取	72	-2	-2.7	2	0	0.0	40	77	-10	-11.5
	島根	92	-14	-13.2	1	1	-	45	107	-10	-8.5
	岡山	526	-45	-7.9	7	0	0.0	18	608	-41	-6.3
	広島	610	-182	-23.0	5	-7	-58.3	23	714	-243	-25.4
	山口	335	-35	-9.5	4	-8	-66.7	29	411	-33	-7.4
	計	1,635	-278	-14.5	19	-14	-42.4	***	1,917	-337	-15.0
四国	徳島	243	-39	-13.8	5	0	0.0	23	306	-33	-9.7
	香川	459	-9	-1.9	2	1	100.0	40	567	11	2.0
	愛媛	316	-50	-13.7	12	4	50.0	10	357	-54	-13.1
	高知	146	-7	-4.6	5	3	150.0	23	156	-12	-7.1
	計	1,164	-105	-8.3	24	8	50.0	***	1,386	-88	-6.0
九州	福岡	2,699	-171	-6.0	9	-4	-30.8	13	3,541	-200	-5.3
	佐賀	497	-84	-14.5	4	-3	-42.9	29	670	-95	-12.4
	長崎	383	-60	-13.5	2	-7	-77.8	40	487	-34	-6.5
	熊本	428	-78	-15.4	4	-7	-63.6	29	539	-67	-11.1
	大分	286	-88	-23.5	2	-2	-50.0	40	349	-110	-24.0
	宮崎	622	-85	-12.0	2	-1	-33.3	40	698	-91	-11.5
	鹿児島	475	-69	-12.7	6	2	50.0	20	557	-71	-11.3
沖縄	362	-67	-15.6	4	-2	-33.3	29	409	-94	-18.7	
	計	5,752	-702	-10.9	33	-24	-42.1	***	7,250	-762	-9.5
合	計	37,203	-3,036	-7.5	326	-46	-12.4	***	44,925	-3,855	-7.9

注：増減数(率)は、前年同期と比較した値である。

(2) 平成30年11月末の都道府県別交通事故発生状況

表25 都道府県別交通事故発生状況(発生件数及び負傷者数は速報値)

平成30年11月末

管区	都道府県	発生件数			死者数				負傷者数		
		発生件数	増減数	増減率	死者数	増減数	増減率	順位	負傷者数	増減数	増減率
北海道	札幌	6,236	-764	-10.9	58	-8	-12.1		7,178	-900	-11.1
	函館	704	-47	-6.3	10	-2	-16.7		809	-122	-13.1
	旭川	900	51	6.0	31	9	40.9		1,061	34	3.3
	釧路	806	-12	-1.5	22	-1	-4.3		934	-38	-3.9
	北見	263	-21	-7.4	8	-6	-42.9		309	-43	-12.2
	計	8,909	-793	-8.2	129	-8	-5.8	6	10,291	-1,069	-9.4
東	青森	2,666	-241	-8.3	40	3	8.1	29	3,296	-305	-8.5
	岩手	1,772	-265	-13.0	51	-5	-8.9	24	2,181	-307	-12.3
	宮城	6,142	-611	-9.0	48	5	11.6	26	7,668	-781	-9.2
	秋田	1,622	-229	-12.4	39	15	62.5	30	1,942	-303	-13.5
	山形	4,602	-577	-11.1	47	11	30.6	27	5,613	-843	-13.1
北	福島	4,131	-967	-19.0	65	6	10.2	17	4,939	-1,212	-19.7
	計	20,935	-2,890	-12.1	290	35	13.7	***	25,639	-3,751	-12.8
東	東京	29,534	-96	-0.3	124	-23	-15.6	8	33,865	-572	-1.7
	茨城	7,879	-863	-9.9	111	-20	-15.3	10	9,985	-1,175	-10.5
	栃木	4,328	-69	-1.6	77	-7	-8.3	15	5,417	-84	-1.5
	群馬	11,919	345	3.0	53	-6	-10.2	22	15,257	488	3.3
	埼玉	21,599	-1,922	-8.2	161	0	0.0	3	26,049	-2,695	-9.4
	千葉	15,828	-374	-2.3	167	33	24.6	2	19,222	-671	-3.4
	神奈川	23,907	-1,964	-7.6	144	12	9.1	4	28,293	-2,228	-7.3
	新潟	3,438	-439	-11.3	91	14	18.2	12	4,054	-585	-12.6
	山梨	3,243	-528	-14.0	35	1	2.9	33	4,191	-720	-14.7
	長野	6,618	-605	-8.4	59	-8	-11.9	19	8,055	-823	-9.3
静岡	25,834	-1,540	-5.6	98	-18	-15.5	11	33,482	-2,200	-6.2	
	計	124,593	-7,959	-6.0	996	1	0.1	***	154,005	-10,693	-6.5
中	富山	2,523	-365	-12.6	49	16	48.5	25	2,936	-435	-12.9
	石川	2,379	-477	-16.7	26	-5	-16.1	44	2,782	-545	-16.4
	福井	1,250	-145	-10.4	34	-7	-17.1	35	1,429	-148	-9.4
	岐阜	4,391	-696	-13.7	78	5	6.8	14	5,797	-930	-13.8
	愛知	31,969	-3,586	-10.1	170	-2	-1.2	1	38,628	-4,932	-11.3
三重	4,297	-679	-13.6	74	-6	-7.5	16	5,647	-864	-13.3	
	計	46,809	-5,948	-11.3	431	1	0.2	***	57,219	-7,854	-12.1
近畿	滋賀	3,857	-544	-12.4	34	-17	-33.3	35	4,917	-670	-12.0
	京都	5,530	-864	-13.5	38	-25	-39.7	31	6,560	-1,094	-14.3
	大阪	31,191	-1,264	-3.9	125	-12	-8.8	7	37,084	-2,163	-5.5
	兵庫	22,507	-2,073	-8.4	137	-4	-2.8	5	27,368	-2,842	-9.4
	奈良	3,682	-363	-9.0	38	5	15.2	31	4,595	-563	-10.9
和歌山	2,089	-300	-12.6	32	0	0.0	39	2,571	-403	-13.6	
	計	68,856	-5,408	-7.3	404	-53	-11.6	***	83,095	-7,735	-8.5
中	鳥取	780	-93	-10.7	17	-6	-26.1	47	927	-127	-12.0
	島根	950	-206	-17.8	18	3	20.0	46	1,134	-212	-15.8
	岡山	5,366	-1,226	-18.6	61	-30	-33.0	18	6,256	-1,488	-19.2
	広島	6,757	-1,204	-15.1	81	2	2.5	13	8,305	-1,676	-16.8
	山口	3,674	-850	-18.8	43	-24	-35.8	28	4,516	-1,075	-19.2
	計	17,527	-3,579	-17.0	220	-55	-20.0	***	21,138	-4,578	-17.8
四国	徳島	2,543	-322	-11.2	30	-1	-3.2	42	3,121	-376	-10.8
	香川	4,766	-870	-15.4	35	-9	-20.5	33	5,766	-1,151	-16.6
	愛媛	3,212	-528	-14.1	54	-19	-26.0	21	3,746	-584	-13.5
	高知	1,466	-183	-11.1	25	-1	-3.8	45	1,628	-219	-11.9
	計	11,987	-1,903	-13.7	144	-30	-17.2	***	14,261	-2,330	-14.0
九州	福岡	28,426	-3,158	-10.0	120	-6	-4.8	9	37,148	-4,191	-10.1
	佐賀	5,256	-965	-15.5	27	-6	-18.2	43	6,929	-1,282	-15.6
	長崎	4,242	-534	-11.2	34	-10	-22.7	35	5,522	-571	-9.4
	熊本	4,293	-970	-18.4	52	-11	-17.5	23	5,481	-1,256	-18.6
	大分	3,177	-510	-13.8	31	-8	-20.5	40	4,083	-680	-14.3
	宮崎	6,709	-783	-10.5	31	-6	-16.2	40	7,387	-973	-11.6
	鹿児島	5,281	-714	-11.9	55	-5	-8.3	20	6,186	-866	-12.3
	沖縄	3,937	-631	-13.8	34	-7	-17.1	35	4,629	-690	-13.0
	計	61,321	-8,265	-11.9	384	-59	-13.3	***	77,365	-10,509	-12.0
合計		390,471	-36,841	-8.6	3,122	-191	-5.8	***	476,878	-49,091	-9.3

注：増減数(率)は、前年同期と比較した値である。

(3) 平成30年11月末の都道府県別高齢者の死者数

表26 都道府県別高齢者の死者数

平成30年11月末

区分		全死者	高齢者	高齢者		
都道府県別				高齢者 構成率	順位	
北海道		129	69	53.5	30	
東	青森	40	25	62.5	15	
	岩手	51	34	66.7	7	
	宮城	48	26	54.2	28	
	秋田	39	26	66.7	7	
北	山形	47	31	66.0	10	
	福島	65	39	60.0	21	
東京		124	53	42.7	45	
関	茨城	111	58	52.3	33	
	栃木	77	48	62.3	16	
	群馬	53	29	54.7	27	
	埼玉	161	75	46.6	40	
	千葉	167	87	52.1	34	
	神奈川	144	60	41.7	46	
	東	新潟	91	61	67.0	6
		山梨	35	15	42.9	44
		長野	59	34	57.6	25
		静岡	98	49	50.0	36
中	富山	49	32	65.3	12	
	石川	26	18	69.2	1	
	福井	34	23	67.6	5	
	岐阜	78	45	57.7	24	
	愛知	170	92	54.1	29	
	三重	74	51	68.9	2	
近	滋賀	34	17	50.0	36	
	京都	38	15	39.5	47	
	大阪	125	55	44.0	43	
	兵庫	137	81	59.1	23	
	奈良	38	18	47.4	38	
畿	和歌山	32	21	65.6	11	
	中	鳥取	17	8	47.1	39
島根		18	11	61.1	19	
岡山		61	32	52.5	32	
広島		81	50	61.7	18	
四	山口	43	26	60.5	20	
	徳島	30	17	56.7	26	
	香川	35	24	68.6	3	
	愛媛	54	36	66.7	7	
国	高知	25	16	64.0	14	
	九	福岡	120	72	60.0	21
佐賀		27	12	44.4	41	
長崎		34	15	44.1	42	
熊本		52	27	51.9	35	
大分		31	20	64.5	13	
宮崎		31	21	67.7	4	
州		鹿児島	55	34	61.8	17
		沖縄	34	18	52.9	31
合計		3,122	1,726	55.3	—	

全人口 (千人)	うち高齢者 (千人)	高齢者人口	
		構成率	順位
5,352	1,602	29.9	20
1,293	402	31.1	12
1,268	395	31.2	11
2,330	615	26.4	41
1,010	351	34.8	1
1,113	350	31.4	7
1,901	561	29.5	22
13,624	3,120	22.9	46
2,905	801	27.6	36
1,966	524	26.7	38
1,967	557	28.3	32
7,289	1,856	25.5	42
6,236	1,656	26.6	40
9,145	2,231	24.4	44
2,286	700	30.6	15
830	241	29.0	26
2,088	641	30.7	14
3,688	1,051	28.5	28
1,061	331	31.2	10
1,151	327	28.4	30
782	228	29.2	25
2,022	581	28.7	27
7,507	1,821	24.3	45
1,808	515	28.5	29
1,413	351	24.8	43
2,605	732	28.1	34
8,833	2,366	26.8	37
5,520	1,534	27.8	35
1,356	401	29.6	21
954	301	31.6	6
570	173	30.4	18
690	229	33.2	3
1,915	561	29.3	24
2,837	800	28.2	33
1,394	457	32.8	4
750	238	31.7	5
972	299	30.8	13
1,375	431	31.3	8
721	242	33.6	2
5,104	1,357	26.6	39
828	235	28.4	31
1,367	417	30.5	16
1,774	523	29.5	23
1,160	362	31.2	9
1,096	333	30.4	17
1,637	493	30.1	19
1,439	293	20.4	47
126,933	34,590	27.3	—

注 算出に用いた人口は、総務省統計資料「人口推計」（平成28年10月1日現在）による。